

Programas culturales desplegados

*Estrategias de integración de
proyectos artísticos en
el espacio público*

Una propuesta de
Marta M. Legido

Index

INTRODUCCIÓN

MAPEO Y ANÁLISIS DE PROGRAMAS:

ENTREVISTAS:

ARTE PÚBLICO	Veranos de la Villa	2	Uriel Fogué	8		
	Bosque Real	10				
	Tejiendo la calle	14				
	Supertrama	16				
	Filare accesibilidad	18				
	Urma	22				
PROGRAMAS INSTITUCIONALES	Cultura y Ciudadanía	30	Maral Kekejian Hernandez	26		
	Intermediae	34				
	Imagina Madrid	38				
	Programa Situado Museo Reina Sofía	42				
	Los laboratorios	44				
PROGRAMAS INDEPENDIENTES	Indesitat	48	Javier Martín-Jiménez	56		
	Hablar en Arte	52				
RESIDENCIAS	Planta Alta	62	Enma Brassó Ferreira	66		
OTROS COMISARIADOS	Proyecto Se Alquila	70				
MEDIACIÓN	Programa Cráter	76	Beatriz Martins	80		
	Tabacalera // Educa	78				
	Chimenea	82				
	Telaraña	86			Christian Fernandez Mirón	84
	Levadura	88				
CREADORES		93	Cristina Mejías	94		
			Amaya Hernández	98		
MAPA CONCEPTUAL		103				
PROPUESTA		109				

Introducción

El proyecto pretende estudiar la posibilidad de la expansión de los discursos expositivos más allá del espacio físico de la institución museo, entendiendo el espacio público como un posible contenedor cultural accesible.

Se trata de poner el foco, no tanto en el objeto artístico (fetichizable y mercantizable), sino en las conexiones y los discursos curatoriales, que articulan dichos objetos artísticos dentro de unos enunciados críticos.

Deconstruir o resignificar los proyectos artísticos en el espacio público, reclamándolo como espacio de acción. Una reapropiación, a través de una programación cultural capaz de transformar el tejido social y generar conocimiento.

Se utilizarán ejemplos de estrategias llevadas a cabo por distintos agentes culturales para sacar el arte al espacio público, a través de programación de actividades, visibilidad e interacción en redes, etc.

Estudiando formatos capaces de albergar distintos tipos de contenido, y haciéndolos accesibles para todo tipo de público, alejándose del esquema del arte como objeto comercializable.

El planteamiento parte de la idea de involucrar diferentes agentes (públicos y privados), entendiendo así el espacio público como una red de conexiones cambiantes vinculada a su contexto físico, simbólico, histórico y social. Incentivando la apropiación del mismo, mediante la inclusión de un programa cultural sostenible y accesible.

Metodología

Se ha optado por acotar el ámbito de estudio, anteponiendo los modelos de gestión, al estudio de posibles ámbitos de intervención territorial en la ciudad de Madrid.

Bajo criterios de transversalidad, se han buscado modelos que posibiliten la colaboración entre artistas, agentes culturales, urbanistas, asociaciones vecinales y otros colectivos sociales. Dichos modelos, servirán de base para el desarrollo de un pliego con criterios que deban incorporarse en cualquier programa cultural vinculado al espacio público, independientemente de su ubicación concreta.

La metodología de trabajo se estructura según el siguiente esquema:

- Mapeo de programas culturales y modelos de gestión que se vinculen con el espacio público, por medio de intervenciones artísticas, o a través de su ciudadanía, con proyectos de divulgación y mediación.
- Conversación con agentes involucrados. Se elige desarrollar una entrevista en formato *café*, con un tiempo acotado a una o dos horas, con la intención de poder conocer de primera mano los procesos de planteamiento y desarrollo de los proyectos cuya metodología o agentes involucrados sean de mayor interés.
- Análisis de las distintas estrategias para el desarrollo de las directrices que puedan marcar un programa cultural con el que se potencie la producción de obra nueva que ponga en valor el patrimonio cultural existente en el espacio intervenido, y el tejido social en el que se inserte.
- Evaluación de las oportunidades, debilidades, amenazas y fortalezas de cada proyecto o programa cultura.
- Una vez estudiado en detalle cada caso por separado, se pondrán en relación las distintas metodologías, dibujando un mapa orgánico conceptual que ayude a comprender mejor los nexos de unión entre todas ellas.
- Desarrollo de una propuesta que recopile posibles líneas de trabajo para futuras propuestas similares, a modo de "manual de buenas prácticas".



Red de iniciativas de activación del espacio público

Mapeo de programas culturales y modelos de gestión que estén vinculados con el espacio público, ya sea por medio de intervenciones artísticas, o a través de su ciudadanía, con programas de educación, participación, divulgación y mediación extendida.

anta Alta

Espacios públicos cedidos a iniciativas artísticas privadas

Plataformas e iniciativas cívicas que producen proyectos ubicados en el espacio público

Javier Martín-Jiménez

om up

PROGRAMAS DEPENDIENTES

Hablar en Arte

Indesitat - Who cares?

Proyecto Se Alquila

estores culturales

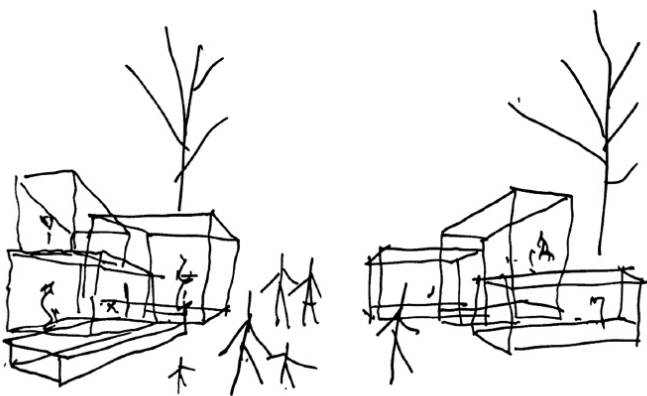
RAMAS INDEPENDIENTES

Cultura y Ciudadanía

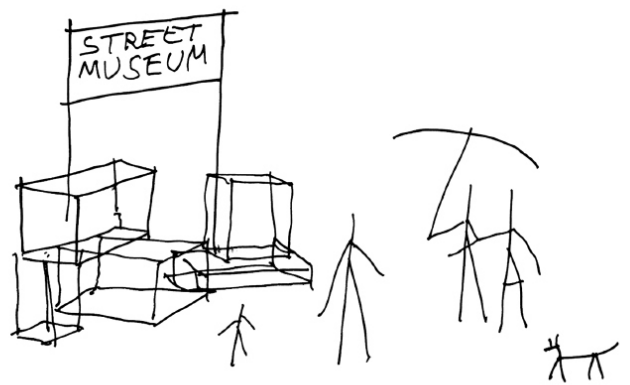
Programa Situado Museo Reina Sofía

Los laboratorios

Imagina Madrid



YOU CAN CREATE A MUSEUM
WITHOUT A BUILDING



IT IS THE EXHIBITS
THAT MAKE A MUSEUM

*Arte en el espacio público:
Proyectos e intervenciones*

Veranos de la Villa
Bosque Real
Tejiendo la Calle
Supertrama
Filare accesibilidad
Urma

Proyecto >

Festival de intervenciones urbanas descentralizadas y efímeras

Fechas: 2016 - 2019

Localización: Madrid

Dirección:
Maral Kecejian

Producción:
Madrid Destino

Promotor:
Ayuntamiento de Madrid

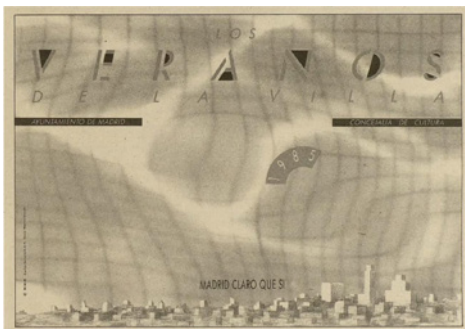
Veranos de la Villa

En 2016, Santiago Eraso (recién nombrado Director General de Espacios y Contenidos Culturales de Madrid Destinoiv) sugería a Maral Kecejian (nueva directora artística de Veranos de la Villa) dos ideas básicas para repensar el festival: descentralización y movilidad. En ediciones precedentes, el festival había transcurrido principalmente en emplazamientos céntricos, se planteaba ahora la posibilidad de completar dichas ubicaciones paradigmáticas con algunos otros lugares de la ciudad, a partir de una estrategia de movilidad sostenible. Aparte, se establecía un objetivo primordial: convocar un público diverso y de diferentes edades.

Para definir la estrategia urbana, la directora artística contactó con la oficina de arquitectura elii, con quien ya había trabajado anteriormente en un proyecto de activación de espacio público. En un primer encuentro, el equipo de elii sugirió ampliar el alcance del festival a toda la geografía madrileña. Llevar las ideas de descentralización y movilidad hasta sus últimas consecuencias permitía imaginar un festival nómada, desplegado a escala urbana.

Ambas partes se emplazaron una semana más tarde para evaluar la viabilidad de la propuesta. Durante esos siete días, el equipo de elii realizó un estudio exhaustivo de la cartografía de Madrid, visitó los distritos y comenzó a localizar posibles emplazamientos y equipamientos para diferentes actividades, verificando su accesibilidad por medio del transporte público. En el siguiente encuentro con Kecejian, los arquitectos desplegaron un mapa donde se presentaba una primera estrategia que llegaba hasta diecinueve de los veintidós distritos de Madrid.

En vez de pensar el festival como un centro + unos lugares satélite, la nueva estrategia urbana exploraría las posibilidades que se abrían al imaginar un festival sin centros, una constelación dinámica de emplazamientos diversos, activados por la programación de Veranos de la Villa, mediante intervenciones efímeras. De esta manera, lo que en un principio fue una intuición, finalmente pasó a convertirse en el lema del festival: el nuevo Veranos de la Villa pasaría a ser un festival distribuido. En palabras de Kecejian, la propuesta trascendía el marco de un festival para convertirse en *"un proyecto de ciudad y de política cultural, desde una mirada contemporánea"*.



El proyecto cobraba una identidad original al ser pensado como una propuesta de encuentros y descubrimientos. Se invitaba a los asistentes a explorar los espacios públicos del municipio, a salir por un momento de sus paisajes cotidianos. Más allá de dar representación a los distritos, desafiar la dicotomía centro-periferia se volvía una experiencia en sí misma. Ya no se trataba de asistir a un evento, sino de recorrer y reconocer la ciudad, de otras maneras. El trayecto hacia los emplazamientos fue adquiriendo cada vez más importancia.

Si bien durante el desarrollo del proyecto la estrategia esbozada en la primera reunión sería modificada y actualizada en innumerables ocasiones, el criterio general sentaba ya las bases de un proyecto descentralizado, transversal y accesible. La directriz básica de alcanzar los veintidós distritos definía, desde el principio, una imagen clara del festival, un relato contundente, fácilmente comunicable y que permitía describir el proyecto de Veranos de la Villa, incluso antes de estar rematado. La imagen del festival como un flujo incesante de eventos desplazados en el espacio y en el tiempo, además, suscitaba la complicidad de los diferentes actores implicados, tanto de la administración, como del tejido cultural y vecinal. En esta experiencia, se ha comprobado cómo intervenir en los imaginarios es otra manera de intervenir (en) la ciudad: las ciudades no sólo están construidas por edificios, infraestructuras y calles sino, también, por sus narrativas y sus relatos.

Metodología

La metodología de la estrategia urbana de Veranos de la Villa se ha ido depurando y enriqueciendo, a lo largo de estas cuatro ediciones, adecuando el alcance de la propuesta a la especificidad de cada año y a las dinámicas del resto de los componentes del equipo. Por ello, se han empleado varias herramientas con distintos formatos, para cada uno de los siguientes puntos básicos:

a. Investigación.

Para empezar, se realizaba un análisis histórico, morfológico y urbanístico, tanto a la escala de barrio, como a la de ciudad. Después, se analizaban las normativas vigentes, se compilaban documentos relevantes y se averiguaban anécdotas y tradiciones locales.

b. Contacto con agentes locales.

En un principio, el contacto con los vecinos, las asociaciones de barrio y las instituciones locales se realizaba de manera orgánica por los diferentes miembros del equipo artístico y de producción, en función de las necesidades y el desarrollo del proyecto. La figura responsable de la coordinación de públicos fue cobrando mayor importancia como apoyo a la dirección, en los procesos de mediación con el tejido ciudadano. Este acercamiento permitía comprender la singularidad de cada distrito.

c. Trabajo de campo.

Con el fin de explorar de manera exhaustiva los espacios públicos de los distritos, en cada edición se llevaron a cabo distintos itinerarios de reconocimiento, verificando el estado de los emplazamientos, evaluando el posible impacto de las últimas remodelaciones urbanas y valorando su potencial desde el punto de vista de la experiencia.



Se realizaban dos tipos de itinerarios: una exploración virtual, a partir de cartografías digitales y una serie de itinerarios presenciales. El equipo responsable de la estrategia urbana realizaba una primera tanda de recorridos in situ. Posteriormente, regresaba a los emplazamientos junto al resto de los componentes de la dirección, la coordinación y los equipos de arte y de producción. En esta serie de visitas técnicas, se estudiaba la viabilidad de la actividad desde el punto de vista de la accesibilidad, la logística, la seguridad, el horario, el formato y la dramaturgia del evento. Cuando era posible, se inspeccionaban los espacios de la mano de los artistas, para reconocer las localizaciones y planificar, en caso necesario, la adaptación de las piezas o de algunos elementos del espectáculo, a las condiciones del lugar.

d. Mapeado.

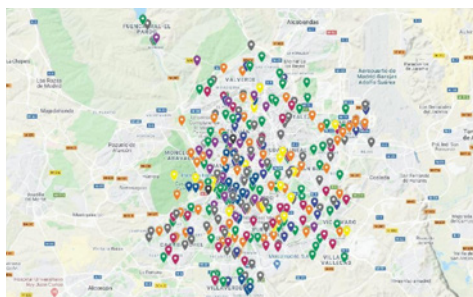
Con la información recopilada, se elaboraba una cartografía estratégica que reunía los veintiún distritos de Madrid. (...) Los mapas eran los documentos base del proyecto urbano. Permitían fijar los objetivos, controlar el alcance del proceso, garantizar la activación de todos los distritos, evitar el solape con otros eventos, desvelar ciertas estructuras invisibles del espacio público, delimitar los ámbitos privados, estudiar posibles molestias que se pudieran ocasionar, poner en relación el programa con las tradiciones y festividades locales, anticipar las llegadas y las salidas, facilitar las relaciones, interactuar con los fenómenos meteorológicos, abrir nuevas posibilidades, etc.

e. Elementos singulares.

Cada año, se buscaban lugares y edificaciones especiales que por lo general no eran demasiado conocidas. El festival era un modo de redescubrir y poner en valor el patrimonio de la ciudad.

f. Valoración.

Según avanzaba el proyecto, los emplazamientos eran evaluados en unas reuniones de valoración, donde se cruzaba la información entre los distintos equipos, se alineaban los objetivos, se concretaban los siguientes pasos y se repasaban los criterios curatoriales. En estos encuentros de pilotaje, se revisaba de manera sistemática cada una de las actividades, en función de sus requerimientos específicos. También se señalaban los acontecimientos locales que debían ser considerados.



g. Desarrollo de la estrategia integral.

En colaboración con el resto del equipo multidisciplinar (dirección artística, responsables de producción, música, públicos, seguridad, iluminación, escenografía, técnicos municipales, etc.) se concretaba la estrategia integral. Hay que tener en cuenta que muchos elementos estaban vinculados entre sí, por lo que cualquier modificación podía repercutir en varias partes del proyecto. Era imprescindible, por consiguiente, evaluar el alcance de la estrategia en su totalidad.

h. Adaptación.

A la vez, cuando era necesario, se iban manteniendo mesas de trabajo con los artistas para adaptar las propuestas a las condiciones de cada lugar y planificar la adecuación de los emplazamientos a las necesidades de las piezas artísticas.

i. Compilación y sistematización de la información.

En unas sesiones denominadas “de maridaje”, el equipo al completo terminaba de cribar, sintetizar y poner en común la información y se repasaban los pormenores de cada evento, verificando la correspondencia programática, artística, curatorial y logística entre los eventos y los emplazamientos.

j. Documentación técnica.

Mientras se iba cerrando la programación, se comenzaba a elaborar las fichas técnicas de cada evento, en las que se categorizaba y estructuraba la información elemental de las actividades, a diversas escalas. Además, se incorporaban datos relevantes de cada caso, como el aforo, las medidas de seguridad, el transporte público, los horarios, la puesta de sol, algunos factores clave para la logística, los recorridos accesibles, etc. Las fichas técnicas eran utilizadas por los distintos agentes que participaban en cada actividad, por lo que hubo que pactar un formato que garantizase una lectura ágil de la información, por todas las partes.

k. Puesta en común y evaluación.

Antes de comenzar a planificar el siguiente año, el equipo artístico y de producción realizaba una sesión de evaluación, planteando mejoras o ajustes para las futuras ediciones. El proyecto estaba vivo y aprendía de la inteligencia generada durante el proceso.

Esta metodología ha permitido repensar la ciudad, cada vez. La estrategia urbana no consistía únicamente en proporcionar un soporte para la programación, sino en plantear un marco que permitiera, en cada caso, profundizar en los procesos de activación del espacio público.

Más allá de la estrategia urbana, destacamos otros dos elementos que fueron decisivos para la socialización del festival y que complementaban y amplificaban el proyecto urbano:



l. Comunicación.

Cada año, el festival encargaba a un diseñador diferente el desarrollo de la campaña gráfica.

La guía del festival, repartida por la ciudad y accesible on line, era otro de los medios fundamentales para la comunicación. Además, la web de Veranos de la Villa ampliaba la información de la guía con las novedades. También contaba con un buzón de sugerencias y reclamaciones para atender las demandas ciudadanas. Por último, el ambiente de los eventos era difundido por las redes sociales, a través de fotografías y vídeos, generando un archivo audiovisual del festival. En conjunto, todas estas estrategias coordinadas por el equipo de comunicación configuraban una suerte de infraestructura narrativa a través de la cual el festival encontraba otra forma de circular e interactuar con los ciudadanos.

m. Retroalimentación.

En las últimas ediciones, se incorporó la figura de un observador externo, que ayudase al equipo a reflexionar sobre el proceso. En 2018, el gestor cultural David Márquez Martín de la Leona elaboró unos informes titulados “Escuela de Calor”, donde reflexionaba sobre la nueva etapa del festival. En 2018 y 2019, el escritor Sergio C. Fanjul realizó veintiún recorridos por Madrid hasta cada uno de los distritos, que dieron lugar a una colección de textos titulada “Safari asfáltico”, donde analizaba la ciudad desde la experiencia del caminante. El último año, Adolfo Estalella realizó un seguimiento etnográfico del proyecto. Es interesante reparar en la evolución del trabajo de este antropólogo, quien pasó del registro analítico a involucrarse en una de las producciones propias, como un artista más, junto al creador Javier Benedicto y una serie de raperos. El resultado de esta colaboración fue *Pelea Villana* (2019). El informe, en este caso, se convirtió en unos temas rapeados en el formato de una pelea de gallos, en la calle.¹



⁽¹⁾ La información sobre la metodología del festival Veranos de la Villa, ha sido obtenida del abstract “*Urbanismo Fantasma. Estrategia urbana para el Festival Veranos de la Villa (2016-19)*”. Autores: Uriel Fogué + Eva Gil Lopesino + Carlos Palacios: elii [oficina de arquitectura]. Facilitado por Uriel Fogué

Análisis

Espacios

- Intervención integral en los 21 distritos de Madrid, poniendo el foco en barrios de la periferia para descentralizar la programación
- La programación se realizaba, en su mayor parte en la red de espacios públicos

Objetivos

- Llevar a cabo un festival:
- Descentralizado:
Apostando por una movilidad sostenible que facilite recorrer la ciudad
 - Transversal:
Para todo un público diverso
 - Accesible:
Con actividades gratuitas o a un precio asequible, y en horarios que posibiliten la asistencia de distintos perfiles

Financiación

- Producción:
Madrid Destino
- Promotor:
Ayuntamiento de Madrid

Público

- Los diversos géneros, disciplinas y estilos, además de la gratuidad de la mayoría de los eventos se pensaron con el reto de invitar a toda la ciudadanía a participar de su programación.

Duración

- Festival que se desarrolla durante los meses de verano en la capital
- Se celebró entre 2016 y 2019, con un total de 4 ediciones
- 75 citas durante un total de 44 días de festival repartidos en 36 escenarios en todos los distritos madrileños.

Agentes

- Arquitectos:
elii - Uriel Fogué + Eva Gil + Carlos Palacios
- Directora Artística:
Maral Kecejian
- Equipo Artístico:
Maral Kecejian, María Ordás, Pedro Portellano, Marcos Rodríguez, Javier Benedicto, Max Gilbert, Jan Ruíz del Vall, Susana Jiménez y elii

Palabras clave >

- #descentralización
- #movilidad sostenible
- #transversalidad
- #accesibilidad
- #patrimonio
- #adaptabilidad
- #periferia

Evaluación

Fortalezas

- Contacto con agentes locales, para entender la singularidad de cada emplazamiento
- La mayor parte de las actividades eran de acceso libre o con entradas a precio económico, para que fueran accesibles por todo tipo de públicos
- Puesta en crisis de la dualidad centro-periferia
- Rescatar anécdotas y tradiciones locales
- Cada año, se realizaba una evaluación con la incorporación de la figura de un observador externo para ayudar al equipo
- Poner en valor la idea de patrimonio, ampliándolo
- El estudio previo exhaustivo que se hizo sobre el territorio, para poder proponer intervenciones que encajaran bien en cada emplazamiento

Público amplio y diverso

Contactar con agentes locales

Descentralizar la programación

Evaluación periódica con observadores externos

Revisitar y ampliar el patrimonio

Estudio previo exhaustivo del territorio

Asegurar la continuidad

Imprevisibilidad del espacio público

Debilidades

- El proyecto se convirtió, de alguna manera, en estandarte de otra forma de pensar la cultura desde lo público. Quedó vinculado con un determinado partido político, por lo que no tuvo continuidad tras el cambio de gobierno municipal
- La calle es un espacio de posibilidades, pero también un campo de accidentes imposible de prever y controlar. Es importante la capacidad de adaptación rápida de las intervenciones

*Un menú del día
con >*

Jueves 4 de mayo, 14h
Restaurante "BuenasySantas"

PROYECTO:
Veranos de la Villa

*Uriel Fogué
elii (oficina de arquitectura)*

BIO

Uriel Fogué es doctor arquitecto por la UPM (su tesis doctoral fue premio extraordinario, 2014-15 y también tesis finalista en la X Bienal Iberoamericana de Arquitectura y Urbanismo, 2016).

Actualmente es profesor de proyectos arquitectónicos en la École Polytechnique Fédérale de Lausanne (EPFL), la Escuela Técnica Superior de Arquitectura de Madrid (UPM) y la Universidad Europea de Madrid (UEM).

Desde 2006, codirige la oficina de arquitectura elii, que formó parte del Pabellón de España de la XV Bienal de Arquitectura de Venecia (León de Oro 2016) y que cuenta, entre otros reconocimientos nacionales e internacionales, con dos obras seleccionadas en los European Union Prize For Contemporary Architecture Mies Van Der Rohe Award (2015, 2019). Su obra Yojigen Poketto fue seleccionada como uno de los 20 espacios domésticos visionarios de los últimos 100 años en la exposición 'Home Stories 100 Years, 20 Visionary Interiors', en el Vitra Design Museum (2020). elii obtuvo el Primer Premio del Colegio de Arquitectos de Madrid (2017); aparte, ha sido reconocido en otras 5 ocasiones con el Premio del COAM (2018, 2016, 2013, 2011, 2006); Premio FAD (2020) y Premio FAD de la Opinión (2005) y Finalista y Seleccionado del Premio FAD (2017, 2018 y 2020).

Fogué es miembro fundador del grupo de discusión y debate Gabinete de Crisis de Ficciones Políticas, desde 2012.

Junto a los miembros de elii, Fogué es coautor de los libros: What is Home Without a Mother (HIAP – MataderoMadrid, 2015), premiado en la XIII Bienal Española de Arquitectura y Urbanismo 2015 y Traspasar los límites (CentroCentro, 2020). Es coeditor del libro: Planos de intersección: materiales para un diálogo entre filosofía y arquitectura (Lampreave, 2011, con Luis Arenas). Y coeditor de la publicación UHF (junto al colectivo UHF), incluida en el Archivo de Creadores de Madrid. En la actualidad, prepara el libro Las arquitecturas del fin del mundo.

Preguntando a Uriel, sobre Veranos de la Villa, no supo hablarme del proyecto sin todo lo que había detrás. Como si Veranos de la Villa, no fuera sólo una gestión titánica en la que se coordinaban equipos de disciplinas muy distintas, y un equipo humano enorme daba cuerpo al proyecto. Sino una sucesión de accidentes incontrolables.

Una conversación con la persona adecuada, una traba burocrática que llevó a desplazar el foco para alguna de las propuestas, las cosas que quedaron fuera que dieron lugar a los mejores debates, una nube desplazándose justo a tiempo para que pudiera verse la luna llena reflejada en el lago de Pradolongo.

Llevar a cabo un proyecto que tiene su sede en la calle, abre un campo de posibilidades y accidentes imposibles de controlar, que dificulta la producción pero abre oportunidades inesperadas.

[4:32 p. m., 9/5/2022] Uriel: *Te copio aquí una frase de Braidotti que estaba preparando para una presentación de un libro el jueves y que, después de hablar de la magia, de comisariar lo cotidiano, de Veranos de la Villa, me ha resonado muchísimo:*

[4:33 p. m., 9/5/2022] Uriel: *“La potencia de lo virtual consiste en acentuar el hecho de que lo real no coincide tanto con las condiciones presentes como con la dimensión virtual de los acontecimientos incorpóreos”*

Proyecto >

Festival que revisita
patrimonios olvidados

Fechas: 2019 - Actualidad

Localización: Madrid

Diseño y coordinación:
Javier Cruz y Jacobo
Cayetano

Subvencionado por:
INJUVE Madrid

Colaborador:
Ayuntamiento de Madrid

Bosque Real

Bosque Real nace como plataforma para revisar, desde la contemporaneidad, patrimonios olvidados y volver a relatarlos desde múltiples perspectivas de rescate, un proyecto coordinado junto a Jacobo Cayetano (Zuloark).

BOSQUE R.E.A.L. 2019 nace, en forma de festival, para visitar desde la contemporaneidad la historia y anécdotas de la Casa de Campo de Madrid. Decir BOSQUE REAL es como decir BOSQUE FUERTE.

Nuestro BOSQUE es R.E.A.L. porque Revisa de manera Expandida, Aumentada y Literal algunos espacios e historias de la Casa de Campo. Es un festival, pues de algún modo hay que llamarlo, que nos cita en seguidas ocasiones durante los meses de mayo y junio y lo hace de la mano de varixs artistas alrededor de un Almacén de Cantería, del hallazgo de un delfín marino, de los sonidos de la Guerra desde el Cerro Garabitas y de las imágenes posibles de aquel día en el que, finalmente, se abrió la Puerta del Rey y 300.000 personas accedieron a UN NUEVO LUGAR.

BOSQUE R.E.A.L. es, a partir de ahora, una plataforma que revisa desde la contemporaneidad la dimensión natural de nuestras ciudades, que salvaguarda el patrimonio olvidado y lo vuelve a relatar desde múltiples perspectivas de rescate.



“Que sirva para recreo e instrucción de los vecinos del pueblo de Madrid”.

Con estas palabras, el primero de mayo de 1931 Indalecio Prieto celebraba la entrega de la Casa de Campo a lxs ciudadanxs: se abrió una puerta en el bosque para que cualquiera que la atravesara pudiera hacerlo suyo. Aquel día trescientas mil personas accedieron a ese bosque por primera vez, y desde entonces no han dejado de entrar y de salir, de habitarlo y de organizar en él situaciones que han resultado determinantes para la historia política no solo de la ciudad, sino también del Estado y sobretodo de las vidas de las personas.

Han pasado 91 años desde aquel día, y a uno y otro lado de la puerta las cosas no han parado de cambiar. Pero sobre ese tiempo y sobre esos cambios hay algo del bosque que permanece: sigue estando abierto y sigue ofreciendo su espacio a quien lo quiera. En 2019, Bosque real planteó un reenactment del 1 de mayo del 31 con la intención de reponer una fecha tan significativa como desconocida para la ciudad. Este año proponemos no solo recordar aquella apertura sino fijarnos en su historia, en su presente y sobre todo en su potencia.

Desde uno de los bosques más anónimos del bosque, os invitamos a pasar un rato de la tarde bajo las ramas de un pino, en su sombra aparasolada, para escuchar en profundidad lo que ocurre en él y a ver, por ejemplo, cómo anochece detrás de las dos puertas mientras celebramos no solo lo que de hecho existe, sino todo lo que puede existir en este trozo de campo que es de todxs.

Actividad producida con el apoyo del Instituto de la Juventud (INJUVE) y la colaboración de la Subdirección General de Parques y Viveros.

El bosque empuja a la ciudad, Madrid vuelca en el río, cruza el puente y entra, os esperamos.



Casa de Campo y Jardines del Buen Retiro
Mayo – diciembre 2022

30 junio, 1 y 2 julio
pases 18 - 22 h

MATERIA BLANDA, TIEMPO PROFUNDO
Institute for Postnatural Studies visita el Taller Municipal de Cantería
→ inscripciones www.bosque-real.es

injuve

MUSEO NACIONAL
CENTRO DE ARTE
REINA SOFIA

Análisis

Espacios

- Intervenciones en los Jardines del Buen Retiro y la Casa de Campo de Madrid

Objetivos

- Festival site & time specific para visitar desde la contemporaneidad la historia y anécdotas de la Casa de Campo de Madrid

- Revisitar y redescubrir el patrimonio

Financiación

- En colaboración con Ciudad Distrito

- Apoyo del Instituto de la Juventud (INJUVE)

- Colaboración de la Subdirección General de Parques y Viveros

- Área de Educación del Museo Centro de Arte Reina Sofía

Público

- Salvo una actividad que consistía en una merienda comunitaria, a la que asistieron muchos vecinos de la ciudad de Madrid, el proyecto contó con un público bastante reducido y perteneciente a un circuito bastante específico

Duración

- El proyecto tiene un formato de festival, condensando la programación a lo largo de 2 ó 3 días, que suelen coincidir con un fin de semana

- Se ha celebrado en dos ocasiones, los años 2019, 2021 y 2022

Agentes

- Equipo Borque Real:
Javier Cruz
Jacobó Cayetano

- Taller de Cantería Municipal de Madrid

- Vivero de Estufas del Retiro

- Colaboran los colectivos:
Real No Real
Institute for Postnatural Studies
bwelkeke

Palabras clave >

#parques históricos
#verde
#patrimonio
#vecinos
#accesibilidad
#anécdotas

Evaluación

Fortalezas

- Contacto con agentes locales, para entender la singularidad de cada emplazamiento
- Actividades al aire libre, en horario diurno, que facilita el acceso de públicos diversos
- Formato libre, donde tienen cabida prácticas artísticas muy diversas
- Conocer los parques de Madrid, revisitando su historia y trayéndola a la actualidad, vinculándola con prácticas y pensamientos contemporáneos
- Desplazamiento del centro hacia localizaciones más periféricas

Contactar con agentes locales

Descentralizar la programación

Activación de espacios verdes

Parques y jardines emplazamientos potenciales

Revisitar y ampliar el patrimonio

Cuidar la difusión para conseguir un gran alcance

Debilidades

- La vía elegida para la difusión de las actividades (en este caso, Instagram), reducía mucho el público invitado

Proyecto >

Instalación de arte público
en entorno rural

Fechas: 2013 - Actualidad

Localización: Valverde de
la Vera, Extremadura

Dirigido por:
Marina Fernández Ramos

Apoyado por:
Junta de Extremadura

Tejiendo la Calle

Tejiendo La Calle es un proyecto en el que vecin*s de Valverde de La Vera, en su mayoría mujeres de edad avanzada, cooperamos para mejorar el espacio público que compartimos. Tejemos a mano grandes estructuras ligeras que son instaladas en las calles del municipio a modo de parasoles que aportan sombra durante los meses más calurosos. Arrancamos la iniciativa en 2013 y continuamos tejiendo en la actualidad. En 2022 celebramos nuestro décimo aniversario.

La instalación espacial es soporte de la expresión personal de las participantes en el proyecto y ayuda a visibilizar la identidad de nuestra comunidad rural. Acoge a los visitantes que llegan al municipio y colabora en la elaboración de un ambiente con espíritu celebrativo. Las piezas funcionan como protectores solares durante el día y llevan incorporada luz por la noche, acompañando el camino a la plaza.

Para la elaboración de las piezas reutilizamos material plástico, tratando de alargar el ciclo de vida útil de este material contaminante, transformando deshechos en elementos bellos y funcionales. Hacemos acopio de bolsas de la compra y plásticos de embalajes que transformamos en largas tiras con las que preparamos ovillos para tejer.

Las piezas son ligeras, impermeables y se pueden almacenar ocupando poco espacio. Las volvemos a instalar en cada edición. Cuando se estropean por el uso y el impacto solar, hacemos talleres de reparación. Cuando ya no son recuperables, las depositamos en un punto limpio.

La técnica que empleamos para la confección de los parasoles es la tradicional de ganchillo adaptada a una escala mayor, e incorporamos progresivamente otras técnicas textiles, animando a que más personas puedan unirse a la iniciativa. Hasta ahora, además del ganchillo, hemos trabajado el bordado sobre malla, el tejido sobre bastidor – aros de hula-hoop – el collage con decoración tipo picao, la pintura sobre tela, el calado de telas y lonas, el tejido sobre redes de pesca, y el patchwork de retales.

Cada participante elabora a mano sus diseños personales con libertad creativa, cada cual a su ritmo, de manera voluntaria y placentera, y los aporta a la instalación común. Se trata de elementos blandos y efímeros, de estética cercana a elementos que encontramos en los entornos domésticos privados para el cuidado del hogar, elaborados tradicionalmente por mujeres y en muchas ocasiones poco valorados. En Tejiendo la calle, salen a la esfera pública y colonizan y arrojan las calles de Valverde.

Realizamos talleres o encuentros en la Casa de la Cultura y en la plaza del pueblo, donde compartimos experiencias y conocimientos, las más expertas enseñan a las personas que están aprendiendo, y mostramos los tejidos en proceso.

Motivos ornamentales, artes textiles, artesanía, ecología, quehaceres cotidianos, cooperación y arquitectura, son algunos de los asuntos que intervienen en un proceso sostenido en el tiempo en el que las personas que lo llevamos a cabo compartimos nuestro afecto por el lugar que habitamos. La instalación artística de Tejiendo la calle cada verano viste, transforma y da sombra a las calles de un pequeño pueblo extremeño.





Proyecto >

Programa de arte público
en entorno rural

Fechas: 2017 - 2019

Localización: Valverde de
la Vera (2017); Vivares,
Badajoz (2018); Hervás
(2019), Extremadura

Dirigido por:
Marina Fernández Ramos

Producido por:
Junta de Extremadura

Supertrama

Supertrama, Programa de Arte Público de Extremadura, nace con la voluntad de tejer nuevas constelaciones de imaginarios, deseos, espacios y memorias a través de arte público, junto con artistas, arquitectos, diseñadores y habitantes del entorno rural de Extremadura. Supertrama promueve espacios de creación y experimentación artística, generando conexiones entre arte, arquitectura, naturaleza, patrimonio y ciudadanía en municipios extremeños con menos de cinco mil habitantes.

En virtud del Convenio de colaboración firmado entre la Presidencia de la Junta de Extremadura, la Consejería de Sanidad y Políticas Sociales, la Consejería de Economía e Infraestructuras, la Diputación Provincial de Badajoz, la Diputación Provincial de Cáceres y el Colegio Oficial de Arquitectos de Extremadura (COADE) se desarrolla este Programa de Arte Público de Extremadura en las ediciones de 2017, 2018 y 2019.

Supertrama nace a partir de la iniciativa "Tejiendo la Calle" realizada desde 2013 en Valverde de La Vera, Cáceres, proyecto colaborativo en el que los propios habitantes del lugar intervienen su espacio de hábitat. Ideada por Marina Fernández Ramos y desarrollada en colaboración con las tejedoras y vecinos del municipio.

ÁREAS DE OPORTUNIDAD:



Entornos rurales

Mediante el presente Programa se posibilita un acercamiento del arte contemporáneo a emplazamientos rurales con menos de 5000 habitantes de Extremadura en los que la accesibilidad a este tipo de contenidos es limitada. Esta acción tiene el objetivo claro de favorecer la realización de prácticas colaborativas que colaboren en la transferencia de conocimiento y fortalezcan el sentimiento de pertenencia.



Arquitectura

Las intervenciones trabajan en relación directa con la arquitectura de los contextos de actuación. La arquitectura popular como soporte y medio para la realización de instalaciones efímeras en simbiosis con el patrimonio arquitectónico de Extremadura.

Patrimonio, Cultura y Arte contemporáneo

Las intervenciones visibilizan y ponen en valor el patrimonio material e inmaterial de los entornos de actuación, y colaboran con el desarrollo cultural del territorio. Se favorece la interculturalidad y el enriquecimiento mutuo entre las comunidades y los creadores, pertenecientes a contextos diferentes.

Turismo

Se cuida la realización de trabajos de alta calidad, así como una óptima comunicación y difusión de los proyectos que repercute de manera positiva en el turismo cultural en los municipios.



Proyecto >

Proyecto de accesibilidad universal, innovación y creación contemporánea en el medio rural de Extremadura

Fechas: 2020 - 2021

Localización: Orellana (2021), Alhuéscar (2022), Extremadura

Apoyado por:
Junta de Extremadura
Nueva Bauhaus Europea



Filare accesibilidad

Acción de estirar en forma de hilo, hilar, formar filamentos. Girar. Ligar. Tener una historia de amor.

La estructura del Universo está formada por una gigantesca red de filamentos interconectados entre sí. Permanecen unidos por la gravedad de las galaxias y conectan la materia oscura, las estrellas y los planetas, los cúmulos y las nebulosas. Se trata de un gran entramado o telaraña de proporciones cósmicas que se desarrolla a una escala de cientos de millones de años luz. Sin embargo, a pesar de su descomunal tamaño, resulta excepcional poder llegar a verlo.

Revelar lo que nos resulta invisible transforma nuestra manera de comprender el universo y la forma en la que nos relacionamos con lo conocido y con lo desconocido, con lo evidente y también con lo que no percibimos. Transforma la manera en la que nos comprendemos como parte del planeta, nuestras relaciones interpersonales y nuestra relación con la naturaleza.

Filare trata de tejer hilos, ligar, crear lazos. Girar y cambiar las perspectivas. Generar conexiones, experiencias y aprendizajes. Imaginar, revelar, ampliar nuestra mirada y aproximarnos a realidades diversas.

Es un proyecto de accesibilidad universal, innovación y creación contemporánea en el medio rural de Extremadura.

Se circunscribe dentro de la suma de acciones que la Dirección General de Accesibilidad y Centros de la Vicepresidencia 2ª y Consejería de Sanidad y Servicios Sociales impulsa para asegurar, concienciar y divulgar medidas que potencien los valores inherentes de la accesibilidad universal. Se realiza en el marco de Constelación Inclusiva, por una Extremadura rural inclusiva y accesible.

Tenemos la voluntad de activar transformaciones sociales significativas y motivar cambios en los entornos construidos que habitamos que favorezcan la accesibilidad universal y la plena inclusión. A través de Filare ponemos en relación a personas que viven en pueblos de Extremadura con agentes culturales que trabajan por la accesibilidad desde diferentes disciplinas. Trabajamos de manera situada y colaborativa.

Filare se enmarca en las líneas de trabajo de La Nueva Bauhaus Europea, una iniciativa creativa e interdisciplinaria que abre un espacio de encuentro para diseñar futuras maneras de vivir y se sitúa en el cruce entre el arte, la cultura, la inclusión social, la ciencia y la tecnología.

Filare se compone de una actividad principal y dos actividades complementarias interrelacionadas entre sí.



Análisis

Espacios

- Intervenciones en parques, calles, miradores y plazas de Alhuéscar y Orellana (Fillare)
- Calles y plazas de Valverde de la Vera (2017); Vivares, Badajoz (2018); Hervás (2019), Extremadura. (Supertrama)
- Calles y plazas de Valverde de la Vera (Tejiendo la calle)

Objetivos

- Promover la accesibilidad universal y la igualdad a través de proyectos de creación contemporánea
- Descentralización hacia entornos rurales
- Impulsar la sostenibilidad ambiental con el uso de materiales y técnicas constructivas respetuosas con el medio ambiente

Financiación

- Consejería de Cultura, Turismo y deportes de la Junta de Extremadura
- Diputación de Badajoz
- Junta de Extremadura
- Nueva Bauhaus Europea
- Actuación subvencionada por ADICOVER a través del Programa de Desarrollo comarcal Leader Medida 19 de la Comarca de la Vera (Tejiendo la calle)
- Museo Helga de Alvear (Filare)

Público

- Vecinos de los pueblos de Valverde de la Vera, Vivares, Hervás, Alhuéscar y Orellana
- Se plantea la idea de “turismo cultural”, proponiendo una programación que acompaña los proyectos y facilitando el acceso a alojamientos en la zona, para invitar a público desplazado de otros emplazamientos

Duración

- Los proyectos tienen un carácter efímero, siendo posible extender su permanencia con el acuerdo entre creadores, vecinos y la organización de Filare
- Tejiendo la calle se celebra desde 2013, y sigue celebrándose en la actualidad. Se realiza durante el mes de agosto.
- Supertrama se celebró durante 3 años (2017, 2018 y 2019). Las intervenciones se realizaban durante la primera quincena de Julio, siendo visitables desde el 13/15 de Julio hasta Septiembre.
- Filare accesibilidad rural se celebra durante la última semana de julio. En 2022 se realizó su segunda edición.

Agentes

- Marina Fernández Ramos, Directora técnica
- Dirección de accesibilidad y centros (DGAYC). Consejería de Sanidad y Servicios sociales de la Junta de Extremadura
- Organización COADE | Colegio Oficial de Arquitectos de Extremadura
- Dirección General de Turismo, Consejería de Economía e Infraestructuras
- Apoyo técnico y montaje: Ayuntamiento de Valverde de la Vera (Tejiendo la Calle)

Palabras clave >

#entorno rural
#arte público
#accesibilidad universal

#corresponsabilidad
#comunidad femenina
#naturaleza

Evaluación

Fortalezas

- Contacto con agentes locales, para entender la singularidad de cada emplazamiento
- Activaciones del tejido rural y del paisaje
- Realización de talleres que mejoran la conexión de la población local con el proyecto
- Desplazamiento del centro hacia localizaciones más periféricas
- Las intervenciones son efímeras, definiendo su permanencia mediante acuerdos entre creadores, vecinos y la organización
- La gestión de "Tejiendo la calle" es compartida con los vecinos de Valverde. Conseguir esta corresponsabilidad, asegura la continuidad del proyecto.



Definir la permanencia mediante acuerdos entre los agentes

Incorporar el paisaje como elemento activo

Facilitar el desplazamiento de un público no local

Deslocalización

Conseguir el arraigo del proyecto en la población local

Debilidades

- No se consigue un desplazamiento significativo de público externo a los vecinos de los pueblos en los que se interviene
- La principal amenaza en "Tejiendo la calle" es el traspaso del proyecto a otras generaciones
- En "Supertrama", la poca repercusión pudo deberse a que las intervenciones eran concebidas por un agente externo, con poca participación de los vecinos
- Tanto en "Supertrama" como en "Filare accesible", la localización de las intervenciones cambia cada año. Esta deslocalización hace que el proyecto pierda fuerza entre la población local.

Proyecto >

Intervenciones efímeras
en el espacio público

Fechas: 2020 - 2021

Localización: Roma

Dirección:
Maral Kekejian

Producido por:
Academia de España en
Roma

Urma

“Urma es un proyecto sobre paisaje contemporáneo y espacio público en la ciudad de Roma. Y es una investigación de cómo crear imaginarios y posibilidades de cómo estar juntos en la ciudad.

La idea es trabajar sobre tradiciones del pasado de la ciudad que ya no suceden, pero que están en el imaginario. Y cómo crear una ficción de que van a volver a suceder. Son cinco prácticas: cinco que tienen que ver con el contexto del Covid, y cinco que tienen que ver con el futuro.

URMA.ESPACIOPÚBLICOYPAISAJECONTEMPORÁNEOENLACIUDADDEROMA.

Durante veinte años he trabajado para instituciones, vinculada a la gestión y creación de contextos culturales. Y durante los últimos cinco he tenido la suerte de ejercitar una práctica, dirigida principalmente al espacio público, que me ha permitido ampliar mi trabajo y transformarlo de una manera profunda.

Es decir: buscar desde lo público una forma original y expandida de los contextos culturales, pero sin dejar de ser parte de lo institucional, incluyendo sus saberes. Una invitación a una materia conocida para los creadores, pero que exige una mirada renovada, una observación de la realidad y una producción de obra específica que no se reduce a los formatos usuales de los museos, teatros o salas de conciertos. Un modelo cultural que incluye y corresponsabiliza a las infraestructuras institucionales, al urbanismo, al clima y el tiempo, y a la ciudadanía.

Un pensar en el afuera para el afuera. Un ejercicio de gestión descentralizado y accesible desde lo desconocido, una apropiación del espacio común de las ciudades. La construcción de un imaginario que recoge y amplía una realidad marcada por el diálogo y la destrucción de patrones instalados, las barreras sociales que se nos imponen, las cuales no cuestionan ni su pertinencia ni supervivencia. Una práctica cultural que apela a un modo constante de hacer preguntas a la ciudad.

URMA es el proyecto que usa Roma como laboratorio de trabajo. El proyecto cuenta con tres partes:

- 1.- La teórica y de escritura.
- 2.- La de la creación de un contexto desde los parámetros que plantea la ciudad, sus infraestructuras, la institución y la idea de tiempo.
- 3.- La aplicación práctica con contenidos específicos para Roma, todo ello en diálogo con el entramado artístico y la ciudadanía.

La primera parte de investigación teórica se plantea en tres direcciones: espacio público/espacio común, la construcción del paisaje desde la idea de nuevos imaginarios y la creación de volúmenes efímeros desde la práctica de las artes vivas y, por último, la idea de celebración, de fiesta y la búsqueda de raíces en las tradiciones, las cuales apelan al arte de estar juntos.

La segunda parte del proyecto es un diálogo entre teoría y práctica, planteando el contexto y el contenedor. En este caso será Roma y su distribución geopolítica, administrativa, histórica y orográfica, junto a la Academia de España en Roma como interlocutora de mi proyecto. Además, para este contexto creado, se impone como elemento de desarrollo el uso del tiempo en tres direcciones: desde el presente y como la pandemia ha determinado sus reglas de juego para la práctica. El segundo, el uso del pasado y de la historia en la construcción de Roma como espacio inmaterial desde el que proponer cosas nuevas, recuperar otras o visibilizar lo que formó parte de la ciudad viva. Y por último, el futuro que buscará imaginar acciones quiméricas e irrealizables que amplíen nuestro imaginario colectivo.



La tercera parte del proyecto es la práctica, lo público y lo que se comparte con la ciudad. URMA ya ha presentado 3 acciones, ha recuperado una tradición olvidada, y ha visibilizado una tradición romana que a día de hoy persiste. Las tres acciones creadas son: "Bacio all'aria" una secuencia de fuegos artificiales de un minuto repetida durante una semana, lanzados desde el torreón de la Academia, un lugar privilegiado desde el que se otea gran parte de la ciudad. La segunda fue "Serata Farmacia", una silent disco guiada por música electrónica de la mano de tres djs, por diferentes cruces de farmacias del barrio del Esquilino. Y la tercera acción "Fi-danzanti o que vivan los novios", fue una celebración de la boda de Jorge Dutor y Guillem Mont del Palol en la plaza pública de San Pietro in Montorio. La tradición o en este caso leyenda recuperada, ha sido la "Cocomerata de San Bartolomé" en la Isola Tiberina, repartiendo sandías a los romanos y lanzando "angurias" al rio Tiber. Y la tradición visibilizada, narra como todos los 5 de agosto, en el interior de la Basilica de Santa María la Mayor, llueven pétalos de dalia y rosa blanca, durante la celebración de la festividad de la Virgen de las nieves, patrona de la basílica.



Análisis

Espacios

- Espacios públicos de la ciudad de Roma. Pensar desde la ciudad

Objetivos

- Crear un proyecto de paisaje contemporáneo y espacio público en la ciudad de Roma

- Crear imaginarios y posibilidades para estar juntos en la ciudad

- Recuperación de tradiciones olvidadas, que ya no suceden pero que permanecen en el imaginario

- Revisitar y redescubrir el patrimonio

Financiación

- Academia de España en Roma (MAEC 2021)

Público

- ¿Cómo hacer una llamada a la ciudadanía desde la institución de la Academia de España en Roma?

Duración

- La fase de investigación y desarrollo del proyecto se extiende durante los 7 meses que dura la residencia en la Academia

- Las acciones fueron fugaces y se produjeron durante los meses de verano

Agentes

- Dirección e ideación:
Maral Kekejian

- Artistas:
Jorge Dutor y Guillem Mort (Estampita y recuerdo)
Aleix Tobias y pirotecnias Vulcano (Bacio all'aria)
Eva Geist, Hugo Sánchez y Juanito Jones (Viacrucis)

- Colaboradores:
Elii oficina de arquitectura

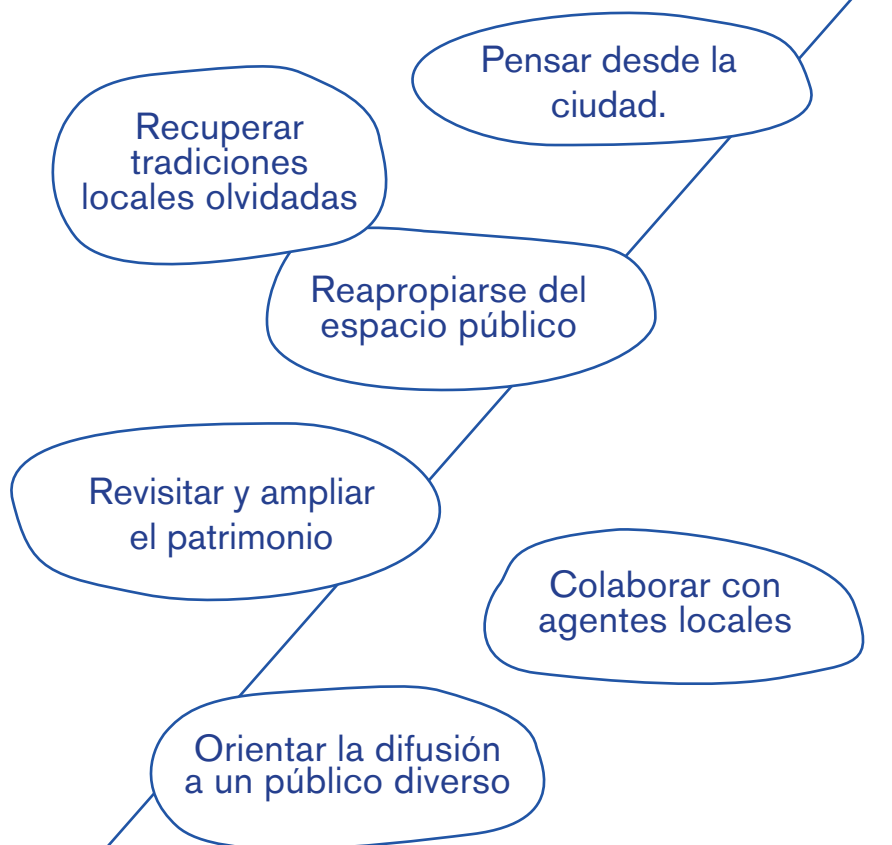
Palabras clave >

#espacio público
#patrimonio
#paisaje contemporáneo
#artes vivas
#celebración
#rito
#tradición

Evaluación

Fortalezas

- Recuperación de tradiciones olvidadas
- Relectura del patrimonio y ampliación de su valor a arquitecturas y espacios más cotidianos
- Acercarse a la ciudad de Roma desde su historia escondida, vinculándola con prácticas y pensamientos contemporáneos
- Apropiación del espacio público desde el juego y el descubrimiento
- Investigar sobre cómo formar parte del "boca a boca", como forma de difusión autogestiva



Debilidades

- Dificultad para vincularse con agentes locales, y acceder por tanto a una historia y la memoria colectiva desde la que proponer
- Problemas en la difusión de los distintos eventos, y por lo tanto, en la apertura del proyecto al público

*Un café y un agua
con gas con >*

Viernes 20 de mayo, 11:30
Terraza del bar "Más corazón"

PROYECTOS:
Veranos de la Villa
Urma

Maral Kekejian Hernando

BIO

Comisaria de la representación española en la Cuatrienal de Praga de Escenografía y Espacio Escénico 2021-2023, INAEM, AC/E, AECID, RESAD e Instituto Cervantes. Profesora del módulo de Artes Escénicas y Música del Máster en Gestión Cultural de la Universidad Carlos III desde 2020. Asesora de Artes Escénicas para la convocatoria de las PICE de AC/E (2020-2022).

Beca en museología, comisariado y mediación artística por la MAEC/ AECID, Real Academia de España en Roma, 2021. Comisaria de las PICNIC SESSSIONS 2021, CA2M. Forma parte del Grupo de trabajo cultural "Llanes. Paisajes en folixa" para el Ayuntamiento de Llanes y la Fundación Daniel y Nina Carasso, 2020, 2021 y 2022. Vocal de Teatro del Consejo Estatal de las Artes Escénicas y de la Música. INAEM, 2020.

Directora Artística de Veranos de la Villa 2016 – 2019, Ayuntamiento de Madrid. Directora Artística de la Campaña de Navidad / Cabalgata de Reyes 2015 – 2016, Ayuntamiento de Madrid. Directora de Producción de la Compañía Suiza / Española, La Ribot. Ginebra, 2015. Directora del Área de Artes Escénicas, realizando y coordinando los contenidos de música, danza, teatro, performance y programación infantil en La Casa Encendida. Madrid, 2005 – 2014. Subdirección del Teatro Pradillo. Madrid, 2001 – 2005. Coordinadora de las Semanas Internacionales de Teatro para Niñas y Niños, organizadas por la Asociación Acción Educativa. Madrid, Lugo y Coruña 1999 – 2006. Licenciada en Historia del Arte por la Universidad Autónoma de Madrid U.A.M, Madrid, 1996 – 2001.

Colaboración entre Administración pública, instituciones independientes y agentes locales para poder desarrollar un proyecto integral en el espacio público

La conversación con Maral fue ágil y abrumadora en algún punto. Sobre Veranos de la Villa había una reflexión profunda e intensa: Después de varios años de trabajo en un mismo proyecto, para el que además se había previsto una revisión anual con la colaboración de agentes externos, tenía muy localizadas las debilidades y fortalezas.

Destacando, sobre todo, la necesidad de colaboración entre áreas independientes de la Administración, junto con agentes específicos que ayuden en la producción de cada una de las propuestas. Una mesa de negociación continua y cambiante que sepa adaptarse a los cambios y ritmos que demanda cualquier acción en el espacio público.

Desde el cambio de equipo para el diseño de la programación de Veranos, Maral había tenido la oportunidad de desarrollar dos proyectos similares, pero con contextos específicos radicalmente diferentes: Urma (mediante la beca de la Academia de España en Roma) y un festival en Llanes (Asturias).

Cada uno de estos nuevos proyectos contaba con unas particularidades (de emplazamiento, plazos, público, subvención, etc) que obligaba a adaptar el formato de la propuesta para conseguir hacerla funcionar.

Encontrar estrategias de intervención que funcionen, para poder después aplicarlas en emplazamientos concretos

De esta manera un poco accidental, Veranos de la Villa pasó a ser un sistema, una estrategia de intervención sobre un territorio a través de una programación cultural diseñada específicamente.

* Referencia de estrategia de subvención:
Modelo político NY (Sergio Pardo)
Donde se destina un % de todas las obras públicas a cultura
Inversores que dejen poso en la ciudad

*Referencia de otros festivales a escala urbana:
Urban Bat (María) Bilbao

¿Cómo asegurar la continuidad de un proyecto?

Transversalidad - continuidad - visibilidad

¿Cómo se consigue una transversalidad en las propuestas?
¿Es posible que exista continuidad en un proyecto que depende de organismos públicos? ¿Es necesario desarrollarlo de forma independiente?

Administración no sólo como organismo que financia sino como palanca de ayuda para ganar visibilidad en un proyecto, accediendo así a un público más amplio

Y, por último, ¿Cómo se puede ganar visibilidad?

~~PUBLIC~~ SPACE

STATE OF EMERGENCY

*Programas institucionales:
Territorio y ciudadanía*

Cultura y Ciudadanía
Intermediae
Imagina Madrid
Programa de Arte Situado MNCARS
Los Laboratorios

Programa del Ministerio de Cultura y Deporte para fomentar la participación activa en cultura, la gestión cultural en clave contemporánea y el trabajo en red desde una dimensión territorial y descentralizada

Fechas: 2020 - 2021

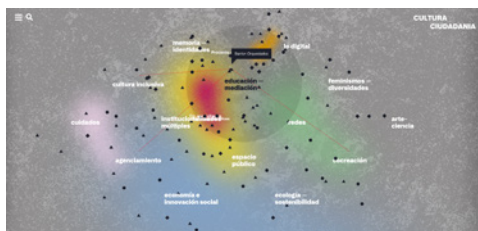
Localización: España

Producido por:
Ministerio de Cultura y Deporte

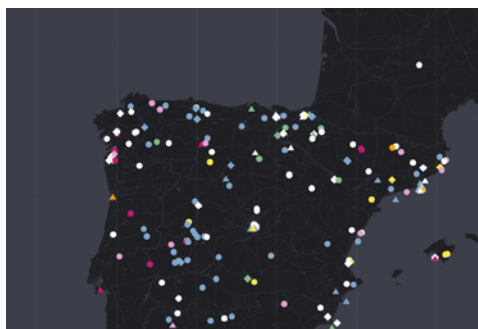
Cultura y Ciudadanía es un programa del Ministerio de Cultura y Deporte que tiene como objetivo promover el acceso y la participación ciudadana en cultura. A través de la investigación, el pensamiento, el debate, la cartografía, el trabajo en red y la programación de actividades diversas, en colaboración con agentes públicos y privados de todo el Estado, Cultura y Ciudadanía promueve una cultura universal, comprometida, crítica y diversa, sustentada en el agenciamiento y la participación.

La cartografía recoge aquellos proyectos e iniciativas, nacionales e internacionales, que han participado en las diferentes actividades del programa, muy en particular en las distintas ediciones del “Encuentro Cultura y Ciudadanía” y del “Foro Cultura y Ruralidades”.

Constituye un archivo histórico y una plataforma de difusión de las iniciativas y agentes que han participado o colaborado con el programa, así como un dispositivo de investigación y distribución de conocimiento, procesos y metodologías de trabajo. Pretende también facilitar la conexión y la colaboración entre agentes y proyectos culturales, y promover el desarrollo de nuevas políticas y prácticas en torno a una cultura con vocación esencialmente social y ciudadana. Es por ello una herramienta en construcción, a la que se seguirán sumando nuevas entradas en el futuro.



La cartografía incorpora diversos niveles de información y lectura alrededor de dos mapas complementarios: uno conceptual, en torno a algunos de los conceptos o categorías clave del programa, y otro geográfico, que incluye filtros adicionales para facilitar los procesos de búsqueda. En el mapa conceptual, particularmente, la información está ordenada con el fin básico de establecer vínculos y conexiones entre proyectos en torno a determinados conceptos clave. El código cromático responde a un criterio de división sectorial, que en el caso del mapa conceptual provoca manchas de intensidad.



Los objetivos del programa son:

- Avanzar con determinación en el acceso universal y la participación ciudadana en cultura.
- Impulsar nuevas políticas culturales para tiempos también nuevos.
- Favorecer el pleno ejercicio de los derechos culturales de toda la ciudadanía, en todo el territorio.
- Promover la reflexión y el pensamiento sobre la cultura y las prácticas culturales contemporáneas.
- Conocer de primera mano y mapear esas nuevas prácticas y realidades culturales.
- Visibilizar y poner en valor proyectos y experiencias de amplio impacto social que sucedan en cualquier lugar del territorio español, incluyendo el ámbito rural.
- Presentar e impulsar nuevos modelos de gestión y metodologías de trabajo.
- Mostrar y promover la innovación en cultura.
- Poner en marcha nuevas estrategias y herramientas de trabajo que contribuyan al desarrollo de los procesos y prácticas que fomentan la participación ciudadana en cultura y contribuyan a la transformación y la cohesión social.
- Repensar el binomio público-privado y sus relaciones con la ciudadanía y el tercer sector.
- Promover el conocimiento y favorecer la capacitación de los agentes culturales, así como el intercambio y los contactos profesionales.
- Propiciar la complicitad de las entidades y agentes públicos y privados que trabajan en el territorio y crear redes de trabajo y colaboración.



Análisis

Espacios

- La web:
<https://culturayciudadania.es/>

- Distintas plataformas de difusión de los distintos programas y proyectos, tales como:
facebook
tweeter
youtube
instagram
@culturayciudadania

Objetivos

- Favorecer el pleno ejercicio de los derechos culturales de toda la ciudadanía, en todo el territorio

- Visibilizar y poner en valor proyectos y experiencias de amplio impacto social que sucedan en cualquier lugar del territorio español, incluyendo el ámbito rural

- Presentar e impulsar nuevos modelos de gestión y metodologías de trabajo

- Repensar el binomio público-privado y sus relaciones con la ciudadanía y el tercer sector

- Promover el conocimiento y favorecer el intercambio y los contactos entre profesionales

- Propiciar la complicidad de las entidades y agentes públicos y privados que trabajan en el territorio y crear redes de trabajo y colaboración.

Financiación

- Ministerio de Cultura y Deporte

Público

- La página web está diseñada con una sencilla interfaz que la hace accesible para cualquiera que tenga interés en el panorama cultura actual vinculado a la ciudadanía

- Cultura y Ciudadanía está pensada para favorecer la colaboración entre profesionales del ámbito de la cultura

Duración

- La plataforma se puso en marcha en 2020

- Recoge programas y proyectos culturales de trayectoria y duración muy diversa

Agentes

- Ministerio de Cultura y Deporte

Palabras clave >

#archivo histórico
#agentes culturales
#participación
#intercambio

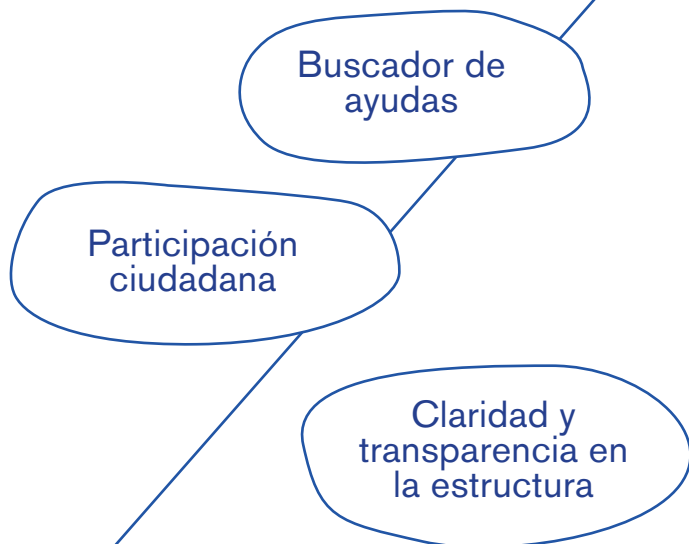
#ciudadanía
#red
#difusión
#público-privado

#visibilizar
#impulsar
#nuevos modelos
#territorio

Evaluación

Fortalezas

- Colaboración entre agentes públicos y privados en las distintas iniciativas
- La información aparece muy bien ordenada en la web, lo cual hace muy accesible para cualquier tipo de público
- Ayuda a generar red entre los distintos agentes culturales. Los proyectos y programas se agrupan según geografía y a partir de los conceptos que se trabajen en cada uno, trazando líneas de relación
- Los proyectos de amplio alcance social que se incluyen en el mapa son muy distintos. "Cultura y Ciudadanía" sirve de plataforma, impulsando y visibilizando aquellos programas que hayan tenido menos alcance, o que estén ubicados en contextos rurales más aislados
- Se apoyan o se ponen en marcha programas que propongan nuevas políticas culturales, poniendo la participación ciudadana y la cohesión social en el foco



Debilidades

- No es una herramienta demasiado conocida
- Resulta difícil comprender la estructura interna que configura "Cultura y ciudadanía", para poder ubicar a los distintos agentes que participan del proyecto
- No queda claro cuáles son las exigencias para que se incorporen nuevos proyectos, o por qué medio pueden los distintos agentes culturales coproporner la inclusión de programas

Proyecto >

Espacio dedicado a prácticas artísticas con un compromiso social

Fechas: 2007 - Actualidad

Localización: Madrid

Responsable de programa
Zoe López Mediero

Gestión de proyectos
Azucena Klett, Tommaso Marzocchini, Patricia Almeida

Producido por:
Matadero Madrid

Intermediae

Intermediae es un espacio de Matadero Madrid dedicado a las prácticas artísticas socialmente comprometidas, desde la perspectiva de la investigación y la innovación cultural. Fue el programa elegido y diseñado para inaugurar Matadero Madrid en el año 2007, y sus más de diez años de trayectoria lo han convertido en un espacio cultural clave de la ciudad de Madrid, y una referencia nacional e internacional en el ámbito de la cultura contemporánea especializada en el desarrollo de proyectos de arte y comunidad.

La ecología, la infancia, la participación ciudadana en la cultura, la mediación cultural, el derecho a la ciudad, entre otros, han compuesto una programación generada colectivamente que muestra los intereses y las sensibilidades que cruzan la comunidad artística con interés en lo social que se ha desarrollado tanto dentro como fuera de los muros de Matadero Madrid.

La programación de Intermediae contempla el diseño de proyectos dirigidos a los vecinos cercanos del entorno de Matadero; proyectos enfocados a la implicación de la ciudadanía en el ámbito artístico y cultural; y el trabajo directo con el tejido artístico y cultural de la ciudad, siempre en diálogo con la escena internacional dedicada en este tipo de prácticas artísticas.

La programación anual de Intermediae está compuesta por personas y colectivos, proyectos y propuestas que ponen en relación a creadores, espacios de diversa índole, redes y prácticas. Con la filosofía de la cultura abierta, la programación anual está dirigida a un amplio espectro de públicos, y ofrece conferencias y debates, presentaciones, seminarios, exposiciones y talleres.



Análisis

Espacios

- Espacios públicos
- Programa “Miradores” está emplazado en los distritos de Arganzuela y Usera
- CiudadDistrito

Objetivos

- Generar comunidad, poniendo en relación a creadores, personas, colectivos y propuestas.
- Trabajar directamente con el tejido artístico de la ciudad de Madrid
- Ofrecer programación que apoye las distintas propuestas: mesas de debate, conferencias, presentaciones, talleres, etc.
- Poner a dialogar a un centro cultural como Matadero, con los barrios adyacentes y su tejido cultural y asociativo
- Devolver el derecho de hacer ciudad a la ciudadanía

Financiación

- Área de Gobierno de Cultura y Deportes del Ayuntamiento de Madrid

Público

- Los vecinos y las vecinas de la ciudad de Madrid
- El programa “Miradores” está particularmente orientado a los vecinxs de los barrios de Arganzuela y Usera

Duración

- Intermediae fue el programa con el que se inauguró Matadero Madrid en 2017, y sigue vigente

Agentes

- Responsable de programa: Zoe López Mediero
- Gestión de proyectos: Azucena Klett
Tommaso Marzocchini
Patricia Almeida

Palabras clave >

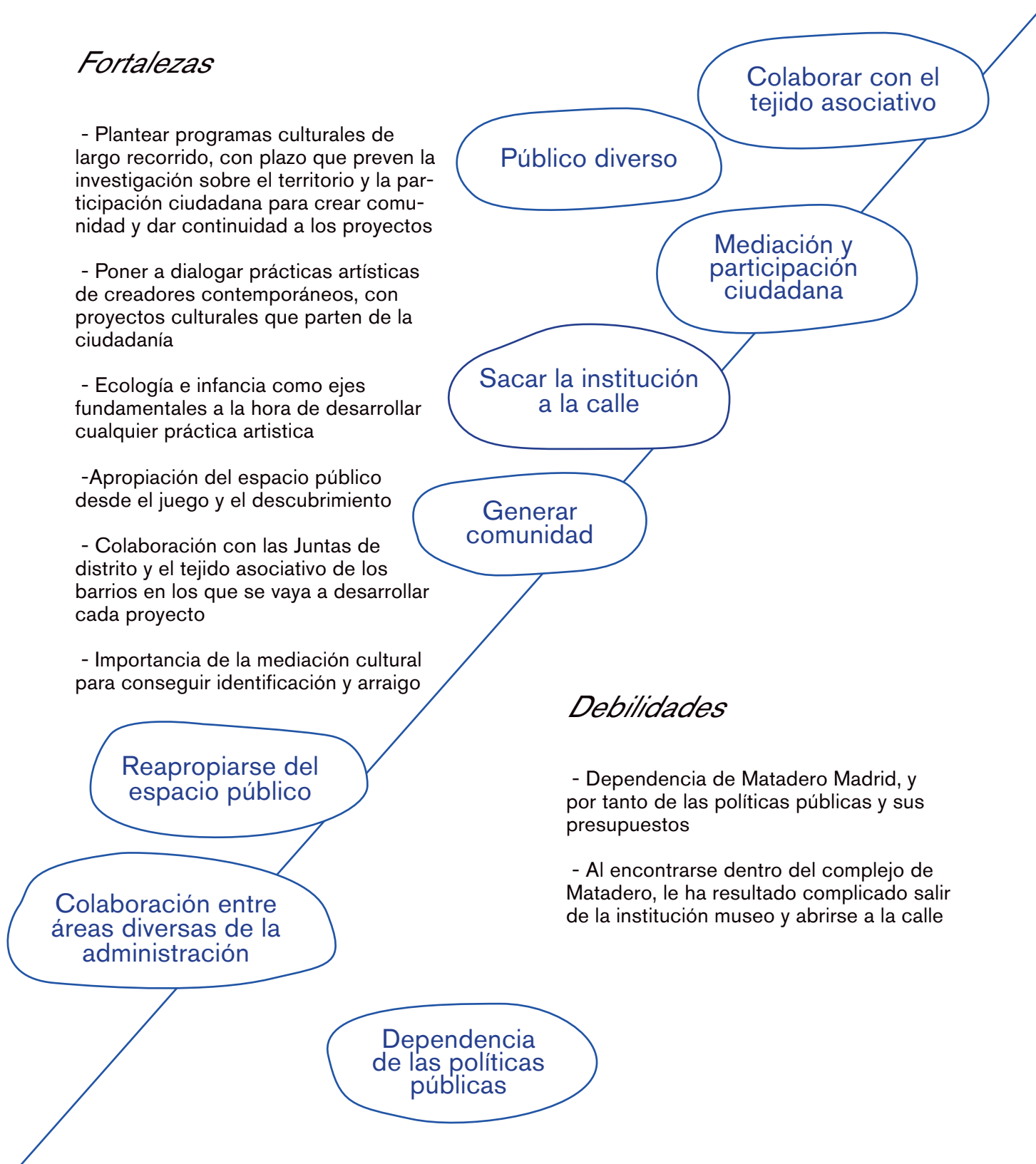
#ecología
#mediación cultural
#participación
#derecho a la ciudad
#innovación

#red
#cultura abierta
#comunidad
#ciudadanía
#infancia

Evaluación

Fortalezas

- Plantear programas culturales de largo recorrido, con plazo que prevenga la investigación sobre el territorio y la participación ciudadana para crear comunidad y dar continuidad a los proyectos
- Poner a dialogar prácticas artísticas de creadores contemporáneos, con proyectos culturales que parten de la ciudadanía
- Ecología e infancia como ejes fundamentales a la hora de desarrollar cualquier práctica artística
- Apropiación del espacio público desde el juego y el descubrimiento
- Colaboración con las Juntas de distrito y el tejido asociativo de los barrios en los que se vaya a desarrollar cada proyecto
- Importancia de la mediación cultural para conseguir identificación y arraigo



Debilidades

- Dependencia de Matadero Madrid, y por tanto de las políticas públicas y sus presupuestos
- Al encontrarse dentro del complejo de Matadero, le ha resultado complicado salir de la institución museo y abrirse a la calle

Proyecto >

Programa de arte público
y comunitario

Fechas: 2017-2019

Localización: Madrid

Producido por:
Intermediae
Matadero Madrid
Ayuntamiento de Madrid

Imagina Madrid

Existen muchas maneras de pensar y hacer ciudad y el programa Imagina Madrid propone una diferente. Partiendo de los deseos y sueños de vecinos y vecinas junto con las propuestas de artistas y creadores, queremos imaginar otra ciudad posible.

Imagina Madrid es un programa de arte público y comunitario, coordinado por Intermediae-Matadero, que explora nuevas formas de intervención en el espacio urbano a través de procesos de creación colectiva entre la ciudadanía y el tejido artístico.

Para esta primera convocatoria se han propuesto nueve lugares de la periferia madrileña y en cada uno de ellos ha trabajado un equipo de artistas y creadores. Sus proyectos han supuesto nuevas maneras de percibir, narrar y habitar estos paisajes de vida cotidiana, sin olvidar su historia e identidad.

Para comenzar el trabajo de diseño, el programa recogió, durante la primavera y verano de 2017, las memorias y conexiones emocionales que los vecinos y vecinas poseen en relación con los nueve lugares, que pueden consultarse en la pestaña de imaginarios de cada uno de los espacios de intervención.

Con una metodología procesual, colaborativa y multidisciplinar, los proyectos que se han llevado a cabo han surgido de un intenso trabajo conjunto entre vecinos, vecinas y artistas iniciado en enero de 2018 en los encuentros de codiseño. Los resultados, inaugurados entre septiembre de 2018 y abril de 2019, son una primera muestra de aquello que sucede cuando invitamos a los creadores no solo a imaginar, sino también a transformar el territorio que habitan.



Participación

Nuevas formas de intervención en la ciudad, en las que dialogan los saberes ciudadanos y los conocimientos expertos.

Colaboración

Procesos que interrelacionan, tanto a las diferentes áreas del Ayuntamiento como a aquellas entidades, públicas y privadas, que piensan la ciudad con una nueva mirada.

Multidisciplinariedad

Transformaciones de la ciudad imaginadas desde las prácticas artísticas contemporáneas junto con los conocimientos de la arquitectura y el urbanismo social.

Descentralidad

Intervenciones en distritos periféricos que respaldan un modelo de ciudad policéntrico y reequilibrado.

Corresponsabilidad

Proyectos en los que se exploran nuevas formas de gestión compartida entre la administración y la ciudadanía que permitan su sostenibilidad.





Análisis

Espacios

Intervenciones en plazas, calles, parques o solares de Madrid:

- Plaza Rutilio Gacís
- Solar Ana María Matute
- Solar de Opañel
- Plaza de La Vaguada
- Plaza de Valdezarza
- Calle Topete
- Parque de Pradolongo
- Mirador Payaso Fofó
- Plaza Brigadas Internacionales

Objetivos

- Transformar el territorio urbano por medio de intervenciones efímeras que lo resignifiquen y activen
- Abrir procesos de participación ciudadana, con apoyo de profesionales del diseño y un equipo de mediación
- Descentralizar la producción cultural
- Generar transformaciones en la ciudad con equipos multidisciplinares en los que poner a dialogar prácticas artísticas contemporáneas con la arquitectura y el urbanismo social
- Gestionar los proyectos culturales de forma compartida entre administración y ciudadanía

Financiación

- Intermediae, Matadero Madrid
- Ayuntamiento de Madrid

Público

- Vecinos de los barrios en los que se proponían las distintas intervenciones
- En caso de que se desarrollara una activación performativa que acompañara a la intervención urbana, asistía también público de otros barrios

Duración

- Se crearon mesas de codiseño para desarrollar durante 9 meses las diferentes propuestas
- La apertura al público se realizó entre los meses de septiembre y abril (6 meses)
- Las propuestas han tenido una duración variable, dependiendo del éxito y la aceptación por parte del tejido social

Agentes

- Ciudadanía: Participación de los vecinos como parte esencial del proceso
- Entidades: Colaboración con el tejido asociativo local
- Profesionales: Equipos multidisciplinares de arquitectos, artistas y mediadores

Palabras clave >

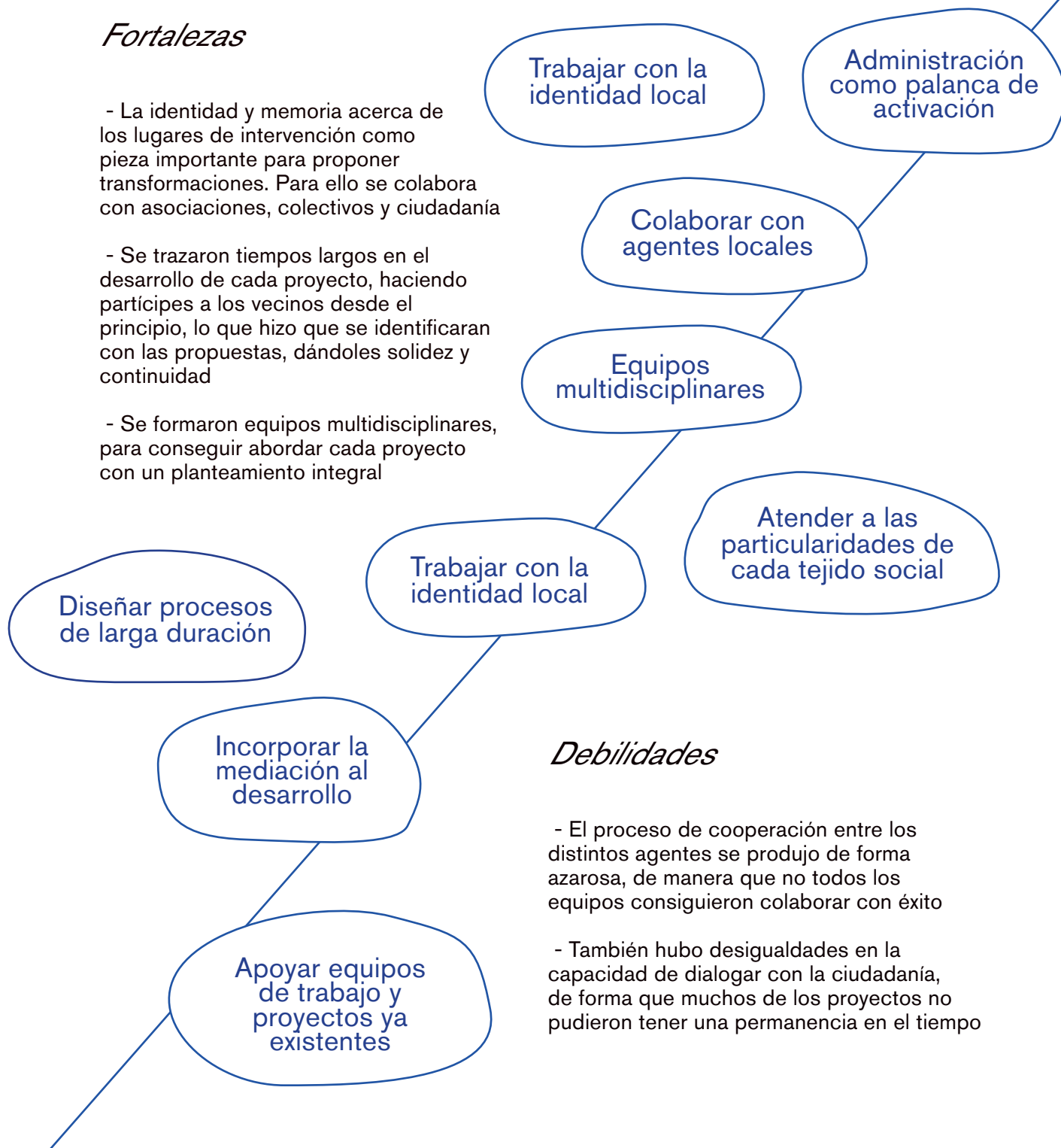
#participación
#descentralidad
#codiseño
#multidisciplinaredad
#identidad

#corresponsabilidad
#autosuficiencia
#mediación
#distritos
#periferia

Evaluación

Fortalezas

- La identidad y memoria acerca de los lugares de intervención como pieza importante para proponer transformaciones. Para ello se colabora con asociaciones, colectivos y ciudadanía
- Se trazaron tiempos largos en el desarrollo de cada proyecto, haciendo partícipes a los vecinos desde el principio, lo que hizo que se identificaran con las propuestas, dándoles solidez y continuidad
- Se formaron equipos multidisciplinares, para conseguir abordar cada proyecto con un planteamiento integral



Debilidades

- El proceso de cooperación entre los distintos agentes se produjo de forma azarosa, de manera que no todos los equipos consiguieron colaborar con éxito
- También hubo desigualdades en la capacidad de dialogar con la ciudadanía, de forma que muchos de los proyectos no pudieron tener una permanencia en el tiempo

Proyecto >

Programa de colaboración de una institución museo con espacios independientes y asociaciones vecinales

Fechas: 2018-Actualidad

Localización: Madrid

Patrocinio:
Banco Santander

Se ha detectado la necesidad de posicionarse y abordar la práctica de la mediación de un modo situado, ya que solo desde ahí se puede entender con qué otros ámbitos colinda y cuál es su especificidad.

El museo entendido como espacio público, abierto a la ciudadanía. Intergrador de una diversidad de agentes y catalizador de temas sociales

Cuando instituciones culturales y agentes independientes colaboran, se favorecen modelos de «prácticas Micro» sostenibles. Las instituciones dotan de recursos, permanencia y durabilidad a los proyectos y programas, que se complementan con nuevas prácticas que operan desde la mayor flexibilidad que permite la independencia de colectivos y asociaciones. El estudio destaca la capacidad de estas colaboraciones para construir políticas culturales más democráticas

Programa situado. Museo Nacional Centro de Arte Reina Sofía

Los museos son lugares que, dependiendo de cómo los habitemos y concibamos, se sitúan lejos o cerca de nosotrxs. Son lugares que recorreremos lentamente, lugares de los que nos enamoramos y a veces también lugares a los que preferimos no ir, que rechazamos, que olvidamos.

El Museo Reina Sofía abrió sus puertas en 1990 en el edificio de un antiguo hospital que en el siglo XVIII estaba emplazado en los límites de la ciudad. Hoy, en cambio, está ubicado en una de las zonas más populares de Madrid, Lavapiés, un barrio con una historia intensa de luchas sociales y autoorganización colectiva que continúan en el presente. Un barrio en el que conviven distintas comunidades migrantes y no migrantes, y que en los últimos años ve transformado su hábitat por la presión inmobiliaria y el avance del turismo.

Proponer un museo situado, un espacio público abierto a todxs, es reconocer que no es ajeno a esta situación, sino parte activa de los conflictos que lo atraviesan y lo complejizan. Es generar intervenciones fuera de sus límites, en las escuelas, centros sociales y calles donde se ubica. En síntesis, un museo que trascienda sus paredes y que sea receptivo a las manifestaciones culturales que tienen lugar en el barrio, sus memorias y sus reivindicaciones, demandas y necesidades; es decir, un proyecto capaz de replantearse constantemente sus objetivos. Un museo no solo produce exposiciones y genera colección. Un museo es sobre todo un espacio público, abierto al debate y a la intersección de ideas, capaz de articular a diferentes sujetos y colectivos; caja de resonancia y catalizador de los asuntos acuciantes de su tiempo y del porvenir.

A partir de esa concepción, nuestro proyecto educativo está basado en el museo como agente generador de vínculos, un espacio inestable donde el adentro y el afuera se entrecruzan y redefinen continuamente. Las propuestas educativas destinadas al barrio, al público escolar, al profesorado, a la comunidad familiar, a los jóvenes y a los adultos, se generarán desde la posibilidad de resituar al Museo en su entorno, entendiendo los límites geográficos que lo contienen como un mapa concreto que puede concebirse como una metáfora del exterior; y viceversa, el barrio de Lavapiés, con su experiencia multicultural y su historia de conflictos, cuestiona las prácticas del museo y lo posiciona a partir de sus vínculos concretos.

Nuestras estrategias educativas –que reivindican afectos y emociones políticas, así como perspectivas feministas y decoloniales– conllevan un ejercicio colectivo de conocimiento situado que nos permite revisar lo hecho e iniciar procesos de autocritica en la clave de lo que Gloria Anzaldúa, académica, activista, chicana, lesbiana, feminista, escritora y poeta, nombró autohistoria y autopoética.

Si sostenemos que afectar es un verbo de doble dirección (afectamos a la vez que somos afectados), los lazos y las redes que ayuden a generar nuestro programa educativo podrán ser atados y desatados a lo largo de un proceso complejo y no exento de contradicciones que implica roces, cruces, desbordamientos, contaminaciones, reformulaciones y sobre todo supresión de fronteras y límites.

Manuel Borja-Villel
Director del Museo Reina Sofía

SINDICATO
DE MAESTROS
DE MADRID

EN ESTA CALLE MURIÓ
EL 15 DE MARZO DE 2018

MAME
MIBAYE

IMA DEL RA
NSTITUCI
DEL EST
ESPA



Proyecto >

Espacio de participación para apoyar el arte público y comunitario

Fechas: 2016 - 2018

Localización: Madrid

Producido por:
Área de cultura del Ayuntamiento de Madrid

Colaborar con tejido asociativo y cultural de la ciudad para la elaboración de planes estratégicos para apoyar y potenciar la producción cultural

Los Laboratorios de Madrid Cultura

Un paso más en el camino de la apertura institucional

El tejido y las instituciones culturales de la ciudad dan un paso más en la apuesta de análisis y debate abierto que ha propuesto el Área de Cultura del Ayuntamiento dentro del espacio de participación Los Laboratorios de Cultura. En este segundo Laboratorio, Ayudas públicas y otras herramientas para el apoyo al tejido cultural, lo han hecho, además, abordando la cuestión de la financiación y los apoyos públicos a la creación, cuestión siempre delicada y donde nunca sobra la transparencia, y, sobre todo, tratando de poner la figura del creador, eslabón habitualmente más frágil de la cadena, en el centro del debate. En un polo de la cuestión de la ayudas, la precariedad del sector, de los creadores, en el otro, la extrema burocratización del aparato de un sistema de ayudas heredado y poco poroso ante los nuevos retos de la realidad creativa y compleja de nuestra ciudad. Tratar de romper esa dicotomía aparentemente irrenconciliable era el principal reto de este nuevo Laboratorio. Escuchar y ser escuchados. Con ese ánimo, el de propiciar el encuentro, se abrió la inscripción al servicio de agentes culturales y ciudadanía y la ronda de invitaciones a personas y asociaciones de los diferentes sectores que constituyen el rico tejido cultural de la ciudad y que acabaron conformando los espacios de trabajo y debate de estas intensas jornadas.

¿Por qué hablar ahora de ayudas?

En el progresivo camino de reformas en política cultural municipal que desde hace un año se viene acometiendo era necesaria esta parada en el camino para compartir de primera mano con el tejido cultural implicado el borrador del nuevo Plan Estratégico de Subvenciones y tratar de lograr un consenso al respecto de las modificaciones a implementar en la propuesta para el próximo Plan de Ayudas Públicas (2016-2018).

Después de un estudio y una revisión del plan estratégico y las convocatorias vigentes, con sus potencias y sus limitaciones, y con cierto carácter urgente y altas dosis de pragmatismo, con esta jornadas son un momento crucial para la puesta en común y el contraste con creadores y demás agentes culturales de la ciudad. ¿Los objetivos de este encuentro? En primer lugar, compartir en abierto el borrador de la propuesta y convocar a una parte representativa del tejido de esta ciudad desplazando así el punto de mira de las ayudas a los artistas y demás agentes, situando en ellos el eje estratégico sobre el que girará el diseño de las diversas convocatorias; y por otro, recabar aportes de cara al inminente lanzamiento de la convocatoria de ayudas existentes y a la confección final de la propuesta, que será incluida en el próximo Presupuesto General del Ayuntamiento.

El borrador plantea por un lado los principios generales que rigen el Plan y los tipos de ayudas y apoyos concretos que se van a implementar en él. Sobre estas líneas maestras, presentadas por Getsemaní de San Marcos, Directora de Programas y Actividades Culturales, al equipo de trabajo, se articuló todo el trabajo de debate y propuesta acaecido en las jornadas. Yendo y viniendo del plano inspirador de los principios generales (ética y corresponsabilidad, pública concurrencia y excepcionalidad, autonomía artística, interlocución...) al plano técnico de las condiciones preexistentes y deseables de cada Ayuda (a la creación, a la movilidad, a festivales y eventos, a la investigación...), el borrador puso sobre la mesa un marco de trabajo acotado e idóneo para comenzar a trabajar por grupos.

El tejido cultural toma la palabra

Fue estimulante poner en conversación a más de cien agentes culturales de la ciudad, con sus realidades y sus bagajes diferentes, pero dispuestos a llegar a algunos puntos en común con el fin de incidir en el nuevo Plan de Ayudas. La autoestima social del tejido está en juego, y a todas las personas presentes, además, y casi literalmente, se les va parte de su “ganarse la vida” en ello. Las diferentes mesas de trabajo tomaron el borrador puesto a disposición ciudadana del Ayuntamiento para someterlo a un análisis colectivo a la luz de la experiencia de los diferentes sectores representados. Debate, contraste de las propuestas institucionales de cara al nuevo plan y propuestas propias, esas fueron las claves que vertebraron las mesas de trabajo.

Importancia de la mediación como nexo dinamizador en los encuentros entre agentes culturales con realidades y bagajes diferentes

Mediante una metodología dinámica que delegaba en las figuras de los mediadores y los relatores el desenvolvimiento del taller, se impide que el debate se encalle en discusiones bizantinas, que las problemáticas propias se impongan al debate de los aspectos en común o que el tono quejumbroso sea la nota coral: es hora de proponer desde la experiencia y las necesidades colectivas situadas. De este modo, a partir del principio general y del tipo de ayuda asignada, cada mesa creó una pequeña hoja de ruta de aportes y criterios consensuados que servirían para la puesta en común final que acompañó la charla abierta al público de cierre de las jornadas. El árbol de ideas fuerza y propuestas plasmado por Clara Megías da cuenta de la riqueza y el nivel de complejidad los debates acontecidos.

Propuestas, retos, deseos y alguna conclusión no conclusiva

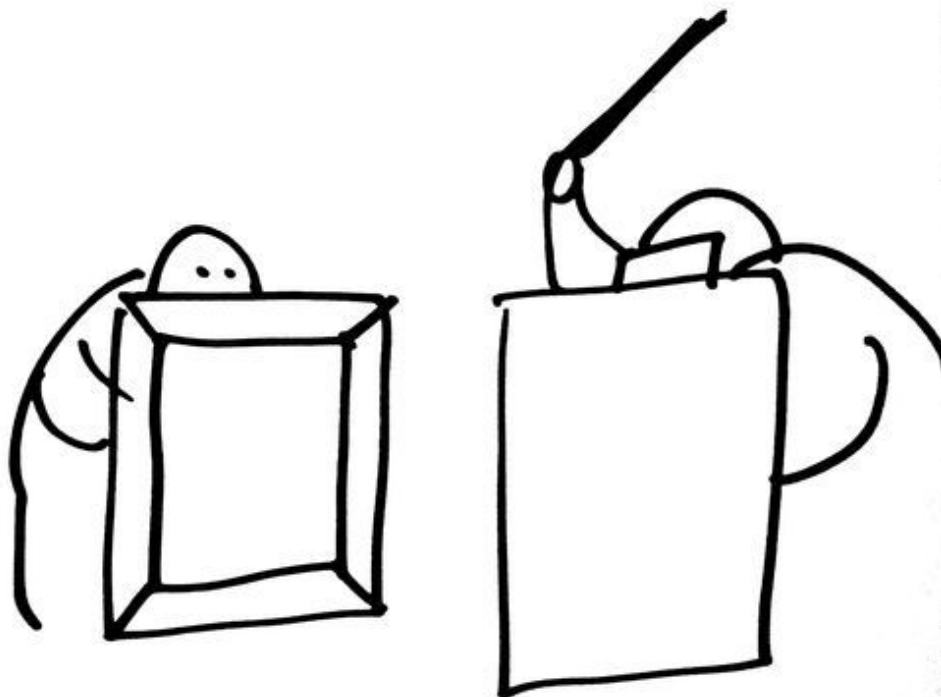
En la charla abierta de cierre de las jornadas, un grupo de relatores representante del tejido cultural presente en el taller, expusieron sus aportes y contrastes al Nuevo Plan de Ayudas. Éste fue puesto en contexto a los asistentes por Getsemaní de San Marcos, Azucena Klett, asesora del Área de Cultura, y recibió además los aportes de las intervenciones Marisol Mena, Directora General de Intervención en el Paisaje Urbano y Patrimonio Cultural del Área y Montserrat Romani, productora cultural independiente, cercana al Ayuntamiento de Barcelona.

El papel de la Administración:

- identificar demandas latentes
- propiciar espacios de encuentro y mediación
- romper dicotomías amateur/profesional
- enunciar ayudas de modo claro, sencillo y legible
- adecuarse a los tiempos y condiciones de los diferentes proyectos
- ampliar y diversificar ayudas

Los aportes fundamentales al borrador del Plan de Ayudas por parte de los participantes en el taller se basaron en el papel que debe jugar de la administración, identificando demandas latentes y propiciando espacios de encuentro, mediación y escucha activa con la ciudadanía; en la necesidad de romper las dicotomías amateur/profesional, puntual/estable o recursos/programación; en la reformulación del tipo de apoyos disponibles y la importancia de enunciar las ayudas de un modo claro, sencillo y legible; en la importancia de adecuarse a los tiempos y condiciones de los diferentes proyectos así como la ampliación y diversificación de los beneficiarios de las ayudas; y en crear criterios que partan de las realidades creativas en curso.

Se hizo mucho hincapié en la necesidad de asegurar el retorno social y las justificación de toda ayuda recibida así como la puesta en marcha de organismos de seguimiento para velar por las nuevas implementaciones y estar a la escucha de nuevas necesidades.



ARTIST

CONTEXT

*Programas independientes:
Territorio y ciudadanía*

Proyecto >

Proyecto de arte que experimenta formas de incidir en el territorio

Dirección:
Ramon Parramon

Fechas:
1999 - Actualidad

Localización:
Cataluña

Colaboración con:
Generalitat de Catalunya,
Ajuntament de
Barcelona; Institut de
Cultura, Ajuntament de
Manresa, Fundació/
Colección Júmex, La
Escocesa, Fabra i Coats
Fàbrica de Creació,
Creative Europe
Programme of the
European Union

Forma parte de la Xarxa
d'Espais de Producció
Xarxaprod.

Idensitat

IDENSITAT, es un proyecto de arte que experimenta formas de incidir en el territorio en sus dimensiones espacial, temporal y social, mediante procesos creativos. Se articula como un sistema que incorpora otros proyectos, acciones o intervenciones que se extienden en diferentes espacios y contextos. Impulsa un conglomerado de estrategias para llevar a cabo actividades que combinan investigación, producción, gestión, educación y comunicación. Un sistema que a la vez se fundamenta en dinámicas colaborativas con el fin de poner en relación la práctica artística contemporánea con otras disciplinas, desarrollando mecanismos conectables a determinadas órbitas del espacio social.

Con la expresión “experimentar con el lugar para transformar las prácticas artísticas, y experimentar con las prácticas artísticas para transformar el lugar”, quiere hacer evidente la función activadora que tiene el arte en el contexto social, y su capacidad para difundirlo en un contexto más global.

IDENSITAT colabora con numerosos artistas y creadores de diversos ámbitos, poniéndolos en relación con personas o colectivos que trabajan en contextos locales. Ofrece un entorno de producción itinerante, que transita el territorio con las propuestas que impulsa, y abre espacios de reflexión desde los que realizar análisis y propuestas de transformación vinculadas al espacio público.

Desde el micro-proyecto y la autonomía de medios, pero con una mirada expandida en cuanto al lugar de actuación y el espacio temporal, Idensitat establece redes, genera espacios de reciprocidad y programas a medio y largo plazo, para poder construir articulaciones antes, durante y después de un proyecto. Se trata de facilitar la continuidad, y generar los ritmos adecuados entre la acción y la implicación para hacer esta continuidad efectiva.



Análisis

Espacios

- La mayor parte de proyectos están localizados en Cataluña: frente marítimo, los barrios de Besós, Raval, etc. y ciudades como Manresa
- Valencia sur

Objetivos

- Evidenciar la función activadora del arte en un contexto social y un territorio
- Poner en relación a artistas con personas y colectivos locales
- Facilitar la continuidad, y desarrollar proyectos a medio y largo plazo

Financiación

Colaboradores:

- Generalitat de Catalunya
- Ajuntament de Barcelona
- Institut de Cultura
- Ajuntament de Manresa
- Fundación/Colección Júmex
- La Escocesa
- Fabra i Coats Fàbrica de Creació
- Creative Europe Programme of the European Union
- Centro Huarte

Forma parte de la Xarxa d'Espais de Producció Xarxaprod.

Público

- Proyectos abiertos a la ciudadanía

Duración

- 1999
- Actualidad

Agentes

- Ditección: Ramon Parramon
- Coordinación de proyectos: Roser Colomar, Irati Irulegui
- Comunicación web i redes sociales: Roser Colomar
- Contenidos: Anna Recasens
- Coordinación y proyectos educativos: Azucena López
- Organización y diseño de espacios: Núria Parés

Palabras clave >

#experimentación
#espacio social
#participación
#local

#colectivo
#proceso
#taller
#microproyectos

Evaluación

Fortalezas

- El sistema planteado por Idensitat incorpora otros proyectos, acciones o intervenciones, buscando un funcionamiento en red a través del territorio
- Potencia dinámicas colaborativas que relacionan la práctica artística con otras disciplinas y con colectivos que trabajan en contextos locales
- Se formaron equipos multidisciplinares, para conseguir abordar cada proyecto con un planteamiento integral
- Parte de lo "micro" pero funciona enmarcado en una red global
- Cuentan con convocatorias abiertas para facilitar el acceso de creadores, pensadores y otros agentes culturales a ayudas y residencias

Funcionar en red

Colaborar con agentes locales

Equipos multidisciplinares

Buscador de convocatorias de ayudas y residencias

Diseñar procesos de larga duración

Debilidades

- La página tiene una interfaz complicada que no facilita el acceso a la información

Proyecto >

Plataforma de apoyo a la creación, difusión y promoción de la cultura contemporánea

Fechas:
2002 - Actualidad

Localización:
-

Asociación sin ánimo de lucro inscrita en el Registro de Asociaciones de la Comunidad de Madrid con el número 23.729

Hablar en Arte

Hablarenarte es una plataforma independiente de proyectos que trabaja en el apoyo a la creación, difusión y promoción de la cultura contemporánea.

Entre sus líneas de acción, hablarenarte

- Promueve comisariados de exposiciones y eventos de artes visuales, plásticas y escénicas tanto a nivel nacional como internacional.

- Conceptualiza y desarrolla programas de actividades educativas, de mediación y acciones de cooperación cultural y social.

- Difunde la creación contemporánea nacional a través de publicaciones, recursos audiovisuales y redes profesionales internacionales de colaboración por el fortalecimiento del tejido artístico

- Asesora y formula estudios para entidades públicas y privadas e imparte cursos de formación en el ámbito de la gestión cultural.

hablarenarte desarrolla siempre sus proyectos en colaboración con instituciones públicas y privadas y agentes culturales interesados en acoger y apoyar sus propuestas. Actualmente contamos con Planta Alta, un espacio de residencias en Madrid donde acogemos diversos programas de investigación artística y curatorial.

Equipo

- Emma Brasó (Madrid)
- Carlos Almela (Valencia)
- Flavia Introzzi (Buenos Aires)
- Mamen Adeva (Madrid)
- Estefanía Santiago (Entre Ríos)
- Paula Mateo López (Bilbao)
- Elena Pavón García (Madrid)
- María Ene Ondorica (Zaragoza)

Desde la creación de hablarenarte en 2002, han sido parte de la asociación Javier Martín-Jiménez, Álvaro Molina Martín, Sören Meschede, Sofía de Juan, Carmen Mateos, Georg Zolchow, Silvia Estaras, Elena Lasala; así como múltiples colaboradores, educadores, mediadores, comisarios y artistas, aportando cada uno a lo que es hoy en día hablarenarte.



Análisis

Espacios

- El equipo de hablarenarte lo configuran agentes de ciudades como Madrid, Zaragoza, Valencia Bilbao, Buenos Aires o Entreríos
- Actualmente cuenta con Planta Alta, un espacio de residencias en Madrid
- No cuentan con una sede, ya que los proyectos que desarrollan dependen de otras instituciones para su desarrollo

Objetivos

- Apoyar, difundir y propocionar la cultura contemporánea
- Poner en relación a artistas con personas y colectivos locales, fortaleciendo las redes profesionales internacionales de colaboración del tejido artístico
- Facilitar la continuidad, y desarrollar proyectos a medio y largo plazo
- Asesorar y formular estudios para entidades públicas y privadas
- Difundir la creación contemporánea

Financiación

- Asociación sin ánimo de lucro inscrita en el Registro de Asociaciones de la Comunidad de Madrid con el número 23.729
- hablarenarte ha sido subvencionada por el Ministerio de Educación, Cultura y Deporte

Público

- El contenido de hablarenarte está dirigido a creadores, mediadores, comisarios y otros agentes culturales
- Incluye en la conversación a instituciones públicas y privadas
- En el desarrollo de cada proyecto, aparece un target diferenciado: jóvenes, niños, famialias, etc.

Duración

- 2002 - Actualidad
- Cada proyecto tiene una duración diferente.

Agentes

- Emma Brasó
- Carlos Almela
- Flavia Introzzi
- Mamen Adeva
- Estefanía Santiago
- Paula Mateo López
- Elena Pavón García
- María Ene Ondorica
- Desarrolla sus proyectos en colaboración con instituciones públicas y privadas y agentes culturales

Palabras clave >

#agentes culturales
#comunicación
#residencias
#mediación cultural

#cooperación
#publicaciones
#asesoramiento
#formación

#investigación
#encuentros
#educación
#intervenciones

Evaluación

Fortalezas

- Capacidad de adaptación a la hora de elaborar los distintos programas, entrando en diálogo con las distintas instituciones involucradas en cada proceso
- Cambio de formato para responder a las demanda específica de un determinado público, y si este pertenece o no, de manera directa, al contexto artístico
- Búsqueda de ayudas o subvenciones para la elaboración de las distintas propuestas
- Localización de áreas de oportunidad, según las posibles demandas o carencias que puedan presentarse

Adaptabilidad según agentes involucrados

Catalizador de carencias y oportunidades en el tejido cultural

Dificultad para encontrar financiación

Funcionar en red

Colaborar con instituciones públicas y privadas

Organismo independiente

Debilidades

- Limitaciones a la hora de desarrollar los proyectos, ya que dependen de subvenciones que tienen que conseguirse ex profeso

Un café con >

Lunes 9:30
Café bar "Casa Pepe"

PLATAFORMA
Hablar en Arte

Javier Martín-Jiménez

BIO

Javier Martín (Madrid, 1978) es, desde septiembre de 2015, Asesor de Arte de la Comunidad de Madrid. Entre otros cometidos, es corresponsable de la programación expositiva de las salas Alcalá 31, Canal de Isabel II, o Sala de Arte Joven, así como de la Red Itiner.

Anteriormente fue fundador en 2002 y Director hasta 2015 de la asociación Hablar en Arte (www.hablarenarte.com), entidad cultural con sede en Madrid que funciona como plataforma independiente de proyectos como "Curators' Network" (www.curators-network.eu).

Ha comisariado, entre otras, las exposiciones "La Isla Utopía" (Casa de Velázquez, Madrid, 2015); "The Conquest of the Impossible" (Mogosoia Cultural Center, Bucharest, 2014); "¿Finlandia?" (junto a Sören Meschede, Sala Alcalá 31, Madrid, 2014); "Biblioteca Intervenida" (2010-2013, itinerante por España); "Reproducción, repetición y reivindicación. Multiplicidad en el arte emergente español" (2010-2011, Viena, Sibiu, Ljubljana, Belgrado, Zagreb); "Bajo techo. Cuatro estadios de intimidad" (Centro de Arte 2 de Mayo, Madrid, 2008).

Licenciado en Historia del Arte por la Universidad Autónoma de Madrid, ha sido coordinador general de PHotoEspaña 2007, festival donde previamente fue director de actividades (PHE06 y PHE05). Anteriormente fue coordinador de redacción de la Revista Doce Notas y colaborador de publicaciones especializadas como Lápiz.

El programa del “1,5% Cultural” es la principal herramienta de la Administración General del Estado para responder al mandato constitucional por el que los poderes públicos deben garantizar la conservación y promover el enriquecimiento del patrimonio histórico, cultural y artístico de los pueblos de España y de los bienes que lo integran.

Para ese fin, la Ley de Patrimonio Histórico estableció el porcentaje mínimo del 1% a aplicar sobre el presupuesto de las obras públicas que se ejecutan por la Administración del Estado. Más allá de esa obligación, el Ministerio de Fomento amplió en 2014 su aportación a este objeto del 1% al 1,5% del presupuesto de las obras que licita.

Por su parte, la Ley 3/2013, de 18 de junio, de Patrimonio Histórico de la Comunidad de Madrid, establece, en el artículo 37 de su título VI, Medidas de Fomento, que la Comunidad reservará al menos el 1 por ciento de su aportación a los presupuestos de las obras públicas que financie total o parcialmente a fin de invertirlo en la investigación, documentación, conservación, restauración, difusión y enriquecimiento del Patrimonio Histórico.

Sería interesante desarrollar:
- localizar espacios de oportunidad para su implementación
- plantear posibles temporalidades
- desarrollar estrategias de mediación con el contexto en el que se realice la intervención. Incluir la mediación en el proceso de diseño, y mantenerla a lo largo del tiempo que

Desde Interfaz, la consultora profesional especializada en Cultura creada por Sören Meschede y Javier Martín-Jiménez, se dedican al asesoramiento de entidades públicas. Actualmente se encuentra desarrollando el “Estudio de implantación de un modelo de gestión de porcentaje de arte público en la ciudad de Madrid”, un encargo de la Dirección General de Patrimonio Cultural del Ayuntamiento de Madrid.

También es importante hablar aquí del tema de los tiempos. ¿Cómo podría trabajarse con tiempos de desarrollo e implementación más dilatados, que escapen de plazos legislativos o años fiscales?

Se abre una reflexión acerca de si los proyectos han de desarrollarse en el mismo área donde se llevó a cabo la obra pública, a modo de “compensación”, o tiene más sentido que el monton pueda redirigirse a la zona que se crea pertinente.

Parece que tiene más sentido apoyar iniciativas existentes, que plantear un proyecto desde la administración.

Convocatoria de la Comunidad de Madrid
Cesión de espacios infrautilizados que pertenecen a la Comunidad de Madrid, para el desarrollo de proyectos artísticos por un período de entre 5 y 10 años (dependiendo de si existe inversión en el inmueble).

El formato de la convocatoria era similar a un contrato de alquiler, y sólo podía realizarse con entidades sin ánimo de lucro.

Algunos de los:

- Centro de Acercamiento a lo Rural (CAR)
- Planta Alta

Fragmento de >

Conferencia de Sergio Pardo López, enmarcada en el Simposio arte en espacios públicos Ciudad de Guatemala.

Arte público. Importancia y beneficios

Implementar políticas culturales, que utilicen la cultura como catalizador de diálogo, de compromiso social y de desarrollo económico.

Beneficios:

- promover el cambio social
- fomentar el sentimiento de comunidad: historia compartida, identidad, necesidades, género
- mejorar el espacio urbano (revitalización de áreas degradadas)
- reformular el sentimiento de identidad
- abordar problemas comunitarios
- obtención de un beneficio económico (en la ciudad de NY, el arte y la cultura reportan más beneficio que la construcción o el transporte)

Programas que se llevan a cabo desde la concejalía de Nueva York:

NYC Percent per art

Busca no solamente entender el arte público como esa intersección entre arte y espacio urbano, sino que se incorpora también a la comunidad: grandes artistas que reaccionan a un espacio urbano determinado, pero siempre teniendo en cuenta a la comunidad local que va a convivir con esa intervención artística.

Se instaura en el año 82. Es una ley muy sencilla que determina que el 1% de cualquier obra pública tiene que destinarse a la creación de una pieza de arte público, ubicada en ese sitio. El objetivo era fomentar el empleo y descentralizar la cultura. Al vincular la creación de arte contemporáneo a la creación de obra pública de la ciudad, lo que conseguimos es disemiar obras de arte por todo el territorio.

En el caso de tratarse de intervenciones permanentes, es importante involucrar a la comunidad, para trabajar el sentimiento de pertenencia.



NYC Pair program

Un programa de residencias artísticas que busca aplicar el pensamiento y el proceso creativo de los artistas, para la resolución de problemas de la ciudad. Entrando en un proceso de colaboración de distintas agencias y departamentos de la ciudad, que tienen problemas que no son capaces de resolver. Se identifican esos problemas para hacer después una búsqueda de artistas (también a través de una convocatoria abierta), para que entren a formar parte de la concejalía durante un año, compartiendo su proceso creativo como parte de la resolución de ese conflicto específico.

NYC Comision of City arts, Monuments & Markets

En el 2017, debido a una serie de controversias por la existencia de monumentos a líderes confederados en el sur de EEUU, se pide agrupar la colección de la ciudad de NYC para crear una hoja de ruta sobre cómo abordar estos problemas. Después de un proceso largo a través de una auditoría, con comisiones de expertos, audiencias públicas y plataformas online, se llega a la conclusión de que, en lugar de mantener todo tal cual está bajo la justificación de “formar parte de la historia”, era una buena oportunidad para recontextualizar la colección existente. Para rendir tributo a esos colectivos e individuos que no han tenido cabida en la historia del espacio público,

Poniendo de manifiesto la necesidad social de recontextualizar y repensar cuáles son las colecciones que tenemos en nuestras ciudades, qué historias están contando, y cuáles están dejando de lado. Y entender que hay un cambio de paradigma en la idea de monumento.

Palabras clave >

#art specific
#arte público
#participación
#políticas culturales
#porcentaje cultural
#financiación

Sergio Pardo López

BIO

Sergio Pardo López es gestor cultural, comisario y arquitecto residente en Nueva York, especializado en políticas culturales y arte público. Durante sus 15 años de experiencia, ha desarrollado una trayectoria vinculada al mundo del arte desde un punto de vista multidisciplinar. En este sentido, ha participado en el comisariado y gestión de proyectos con prestigiosas instituciones como la Colección Peggy Guggenheim de Venecia, el Pabellón de España en la 10ª Bienal de Arquitectura de Venecia, la Fundación Canal de Isabel II, la Casa Encendida de Madrid o la gestión de la Colección Lola Garrido.

En la actualidad, Sergio es Director de Proyectos del programa de arte público "Percent for Art Program", de la Concejalía de Cultura de Nueva York —programa pionero a nivel internacional en la disciplina de arte público—. Así mismo, gestiona la nueva Ley de Monumentos de la ciudad, cuyo objetivo es repensar el monumento contemporáneo y recontextualizar las piezas existentes en Nueva York. Sergio Pardo ha sido conferenciante invitado en diversas universidades e instituciones culturales entre las que se encuentran Cornell University, Christie's, New York University, TED en Español y su trabajo ha sido mencionado en el New York Times, The Art Newspaper o El País.

Sergio Pardo López es arquitecto por la Universidad Politécnica de Madrid (ETSAM), estudiante visitante en el Illinois Institute of Technology becado por la Fundación Rafael del Pino y cuenta con un MBA Cultural por la New York University para el cual obtuvo una beca Fulbright.

SPONSOR
DIRECTOR
CURATOR
ARTIST
ASSISTANT
VOLUNTEER

Residencias artísticas

Proyecto >

Programa de residencias

Fechas:

2018 - Actualidad

Localización:

Madrid

Convocatoria pública
Comunidad de Madrid

Apoyado por:

MNCARS,
CentroCentro, Estampa
Feria de Arte, Centro de
Residencias Artísticas
Matadero Madrid,
Hangar Barcelona, el
Ministerio de Cultura y
Desportes, entre otras

Programa de residencias Planta Alta

En diciembre de 2018 fuimos adjudicados, a través de una convocatoria pública de la Comunidad de Madrid dirigida a entidades sin ánimo de lucro, con la cesión de un espacio para la puesta en marcha de nuestro programa de residencias: Planta Alta.

De marzo a junio de 2019, afrontamos una gran reforma y el piso fue completamente remodelado para adecuarse a las necesidades de su nueva función. Una vez las instalaciones fueron las adecuadas, comenzamos en septiembre del mismo año con el programa de residencias en activo.

Planta Alta se propone como un proyecto abierto y poroso, guiado por las siguientes líneas de acción:

- Investigación
- Educación y Mediación
- Residencias en contexto
- Movilidad

Cada línea de acción está planteada en colaboración con otros agentes culturales (artistas, comisarios, gestores culturales, y/o otros profesionales) vinculados de la creación y el pensamiento crítico, así como instituciones afines.

Cada residencia es acompañada por un programa de activación que incluye exposiciones, charlas, talleres y diversos encuentros abiertos al público general, con el objetivo de colectivizar los procesos de investigación que se suceden en el espacio.

Además de las colaboraciones en marcha también organizamos el programa La ciudad de los cuerpos que disfrutan (2019-2020), comisariado por Violeta Janeiro.

El acceso a las residencias se hace a través de invitaciones directas y convocatorias abiertas.



Análisis

Espacios

- Plaza de Santa Cruz 3, Madrid
- Colaboración con otras instituciones para desarrollar con ellas ciertos proyectos. Normalmente ubicadas en la ciudad de Madrid

Objetivos

Planta Alta se propone como un proyecto abierto y poroso, guiado por las siguientes líneas de acción:

- Investigación:
Espacio de investigación sobre arte contemporáneo y su relación con el espacio público y la ciudadanía
- Educación y Mediación:
Desarrollar programas desde los que se reflexione sobre
- Residencias en contexto:
Crear un punto de encuentro para agentes culturales de distintas nacionalidades
- Movilidad:
Construir comunidad y crear red

Financiación

Planta Alta es una entidad sin ánimo de lucro apoyada por:

- MNCARS
- CentroCentro
- Estampa Feria de Arte
- Centro de Residencias Artísticas Matadero Madrid
- Hangar Barcelona
- Ministerio de Cultura y Deportes, entre otras

Público

- El acceso a las residencias se hace a través de invitaciones directas y convocatorias abiertas
- También desarrollan proyectos abiertos al público, pero siempre con un aforo reducido, debido a las particularidades del espacio

Duración

- 2018 - Actualidad
- El programa de residencias empezó en septiembre de 2019

Agentes

- Gestionado por hablarenarte
- Cada línea de acción se plantea en colaboración con otros agentes culturales, así como instituciones afines

Palabras clave >

#agentes culturales
#artistas
#residencias
#comisarios

#local
#tejido social
#colaboración
#movilidad internacional

Evaluación

Fortalezas

- Contar con un espacio disponible que mejore el arraigo al territorio y que ayude a dar cuerpo a los proyectos
- Editan una publicación periódica recoge las experiencias de los seis meses anteriores, sirviendo como archivo y herramienta de evaluación
- Para fortalecer los espacios comunes es necesario empezar por lo más cercano, por eso el formato doméstico funciona perfectamente para desarrollar proyectos que tengan los afectos y las redes en foco
- Reciben financiación de instituciones tanto públicas como privadas, lo cual lo sitúa como un espacio independiente, posibilitando su durabilidad



Debilidades

- La difusión de las residencias en marcha y las actividades llevadas a cabo en el espacio o en colaboración con Planta Alta, no ayudan a alcanzar a un público más amplio y diverso

*Algunos vasos
de agua con >*

Miércoles 1 de junio, 13h
Planta Alta

PROGRAMA
Planta Alta

Enma Brassó Ferreira

BIO

Emma Brasó (Madrid, 1983) es historiadora del arte y comisaria. Investiga y trabaja sobre la identidad del artista, la historia y las teorías del comisariado y las políticas culturales actuales. Emma colabora actualmente con el equipo de creación contemporánea de la organización cultural Hablar en Arte (Madrid).

Tiene un doctorado del Royal College of Art (Londres) basado en su investigación sobre la intersección de la ficción y la autoría desde la década de 1980. Con anterioridad, obtuvo un máster en Curaduría de la Universidad de Columbia (Nueva York) con una beca de 'la Caixa' y una licenciatura en Historia y Teoría del Arte por la Universidad Autónoma de Madrid.

Sus exposiciones, proyectos editoriales y educativos se han presentado en instituciones como La Casa Encendida, la Sala de Arte Joven de Madrid, Intermediae-Matadero, Tabacalera Madrid, Centre for Contemporary Arts (Glasgow), Canterbury Cathedral, Turner Contemporary (Margate), International Asociación para la Cultura Visual (Londres), Fondazione Sandretto Re Rebaudengo (Turín) y Fundación ISE (Nueva York), entre otras.

De 2007 a 2010 fue Asesora en la DG de Bellas Artes del Ministerio de Cultura y de 2013 a 2018 Curadora del Programa Cultural en University for the Creative Arts (Reino Unido).

Administración como “facilitadora”: dar forma a estructuras que sirvan para apoyar y dar visibilidad a proyectos culturales y colectivos artísticos en activo.

Para actuar en el espacio público, es necesario iniciar un largo proceso de solicitud de permisos, etc. Por eso son acciones que quedan restringidas a las instituciones.

La burocracia que implica el trabajo con la administración, bloquea y dificulta proyectos capaces de adaptarse a los tiempos cambiantes que organizan el espacio público. Por eso, muchas veces resulta más sencillo accionar desde los márgenes.

- Monumentos improbables y homenajes innecesarios. Una exposición hablada.

Artistas: Irene Grau, Clara Montoya, Miren Doiz, An Wei, Gorka Mohamed y Claudia Claremi / Comisaria: Emma Brasó

La puesta en crisis del monumento: qué objetos ocupan el espacio público y qué colectivos se ven representados.

“El alzamiento de monumentos en espacios públicos de pueblos y ciudades ha estado tradicionalmente asociado a la conmemoración de la historia desde perspectivas triunfalistas y hegemónicas. Los recientes derribos en EEUU y Europa de esculturas de personajes vinculados al colonialismo y la esclavitud, demuestran hasta qué punto estos monumentos se han erigido sin consenso y en contra de las sensibilidades de un inmenso número de ciudadanos/as. Episodios anteriores como los intentos por implantar los artículos de la Ley de la Memoria Histórica en las calles de España o las reflexiones sobre los anti-monumentos en la Alemania post-nazi de James E. Young, nos sirven ahora para articular una necesaria re-evaluación del espacio público en un momento de crisis sin igual.

La pandemia del COVID-19 y sus devastadoras consecuencias sanitarias, económicas y sociales marcan nuestro presente. Si bien no sabemos cuándo acabaremos con la enfermedad, parece necesario ya pensar en cómo recordaremos colectivamente a sus numerosas víctimas mortales y a aquellos/as que trabajan para paliar sus consecuencias. ¿Es posible imaginar hoy un monumento a todas estas personas y qué forma tomaría? ¿Pueden los/as artistas ayudarnos a replantear las lógicas imperantes en las estatuas conmemorativas y otros dispositivos similares? ¿Cómo se puede repensar el espacio público como lugar de homenaje a quienes luchan y sufren por esta crisis?

Como medio para explorar estas cuestiones y dilemas estéticos, políticos y éticos, se plantea el formato de “exposición hablada”. El proyecto audiovisual resultante sigue la lógica del dispositivo “exposición” pero supera algunas de sus imposiciones y expectativas. Con este objetivo se invitó a seis artistas a proponer en un video de 2-3 minutos su idea para un (anti) monumento u homenaje para este periodo convulso. Estas contribuciones se yuxtaponen en el montaje final a otras imágenes y reflexiones presentadas por la propia comisaria para contextualizar los proyectos en el momento político actual y en relación a los discursos sobre los monumentos y el espacio público. “

Producido por hablarenarte

Actividad realizada con la ayuda del Ministerio de Cultura y Deporte

Sería interesante contar con un espacio disponible anexo al espacio público en el que se intervenga, que mejore el arraigo al territorio y que ayude a dar cuerpo a los proyectos. Una forma de compensar a las asociaciones que quieran participar de esta iniciativa.

¿Cómo hacemos para permanecer?

Para que existan otras formas de apropiarnos del espacio público, más allá de transitarlo.

MUSEUM
POWER

Otros comisariados

Proyecto >

Evento expositivo de creación contemporánea en espacios en desuso o infrautilizados

Fechas:
2012 - Actualidad

Localización:
Madrid

Proyecto sin ánimo de lucro

Organizadores:
Asociación cultural
ENTREsijos
Lacosacultural (empresa)

Proyecto Se alquila

El Proyecto SeAlquila propone la realización de un evento expositivo efímero en el que mostrar creación contemporánea multidisciplinar en espacios en desuso o infrautilizados. Nació en Madrid en 2012 de la mano de la Asociación Cultural ENTREsijos y Lacosacultural, sumando a partir de su cuarta edición otros colaboradores independientes y entidades amigas.

El proyecto realizado sin ánimo de lucro, mediante la obtención por cesión gratuita temporal de espacios, de titularidad pública o privada, reivindica la posibilidad de compaginar usos culturales en espacios sin actividad. La celebración de este evento cultural logra dar visibilidad a los creadores participantes, seleccionados mediante una convocatoria pública, al ofrecerles una oportunidad para mostrar su trabajo. Facilita a los propietarios un modo de distinguir y revitalizar sus espacios, y favorece el diálogo entre públicos diversos y la creación contemporánea.

Desde 2012 se han realizado seis ediciones del proyecto: SeAlquila Burbuja, SeAlquila Cuerpo, SeAlquila Mercado, SeAlquila Estado, SeAlquila Público y SeAlquila Margen; siendo el título de cada edición un concepto de trabajo ofrecido a los creadores que, mediante una convocatoria pública y una vez seleccionados, han mostrado sus propuestas en la exposición y evento organizados.

El proyecto ha crecido geográficamente extendiéndose en sucesivas ediciones a Ciudad de Guatemala, Buenos Aires, Guayaquil y Asunción de Paraguay. Sumando apoyos de la Agencia Española de Cooperación Internacional para el Desarrollo (AECID), la Universidad de las Artes de Guayaquil, los Centros Culturales de España en Guatemala y Paraguay, el Instituto de la Juventud, el Ayuntamiento de Madrid y organizaciones independientes de España, Guatemala, Paraguay y Argentina.

La iniciativa apuesta por un modelo de gestión y de participación social en la cultura, posibilitando la reunión de propuestas multidisciplinarias de artistas más y menos difundidos, que aportan con sus creaciones múltiples puntos de vista sobre la actualidad y lo contemporáneo. Todo ello dirigido a la experiencia del público y a la mediación con éste.

Este proyecto sin ánimo de lucro, no sería posible sin la colaboración desinteresada de todas aquellas personas e instituciones que en un grado u otro, han hecho posible su andadura. Confiamos en que ésta y otras iniciativas semejantes contribuyan a la consolidación de un ejercicio de la cultura por y para todas, generando vías de experiencia y consecución de nuevas prácticas culturales.



EN DIAS DE ESPECTACULOS
PROGRAMA ACTO
DIA DE AGOSTO
DE H. A. H. G.



Análisis

Espacios

El proyecto empezó en espacios en desuso o infrautilizados de la ciudad de Madrid.

Se ha extendido en sucesivas ediciones a:

- Ciudad de Guatemala
- Buenos Aires
- Guayaquil
- Asunción de Paraguay

Objetivos

- Modelo diverso de gestión y participación en la cultura
- Reunir propuestas de artistas más o menos difundidos, que aporten una perspectiva crítica sobre la ciudad de Madrid, que invite a la acción y la reflexión .
- Reinvidicación de espacios en desuso para su uso cultural y comunitario
- Creación de un espacio físico temporal, que acoja producciones culturales diversas. De este modo se visibilizan tanto la a los creadores y sus propuestas, como esos espacios abandonados o en desuso

Financiación

Proyecto sin ánimo de lucro. Las dos primeras ediciones se autofinanciaron

Sumando apoyos de:

- Agencia Española de Cooperación Internacional para el Desarrollo (AECID)
- Universidad de las Artes de Guayaquil
- Centros Culturales de España en Guatemala y Paraguay
- Instituto de la Juventud
- Ayuntamiento de Madrid
- Intermediae, programa Miradores
- Y organizaciones independientes de España, Guatemala, Paraguay y Argentina

Público

- Está dirigido a todo tipo de público

Duración

Desde 2012 se han realizado seis ediciones del proyecto:

- SeAlquila Burbuja (2012)
- SeAlquila Cuerpo (2012)
- SeAlquila Mercado (2013)
- SeAlquila Estado (2014)
- SeAlquila Público (2015)
- SeAlquila Margen (2016)

Agentes

Organizadores:

- Asociación cultural ENTRESijos
- Lacosacultural (empresa)

Palabras clave >

#reapropiación
#espacios en desuso
#reflexión crítica
#creadores

#visibilidad
#autofinanciación
#asociacionismo
#cotidiano

Evaluación

Fortalezas

- El proyecto da visibilidad tanto a los creadores y sus propuestas, como a los espacios abandonados o en desuso donde se desarrolla cada edición
- Para la elección de los espacios sobre los que se interviene, se hace un ejercicio de reflexión crítica sobre la ciudad, la especulación y la necesidad de arraigo sobre ciertos espacios por parte de la ciudadanía
- Al desarrollarse desde el asociacionismo ciudadano, y sobre espacios cotidianos para los vecinos de Madrid, el programa goza de una gran acogida y visibilidad. Además de ser visitado por un público muy amplio
- Proyecto Se Alquila desdibujaba los límites profesional - amateur, dando espacio a todo tipo de propuestas. Lo que implicaba incorporar a la ciudadanía en el desarrollo de la creación

Eliminar la dicotomía profesional - amateur

Público amplio y diverso

Escala doméstica

Colaborar con instituciones públicas y privadas

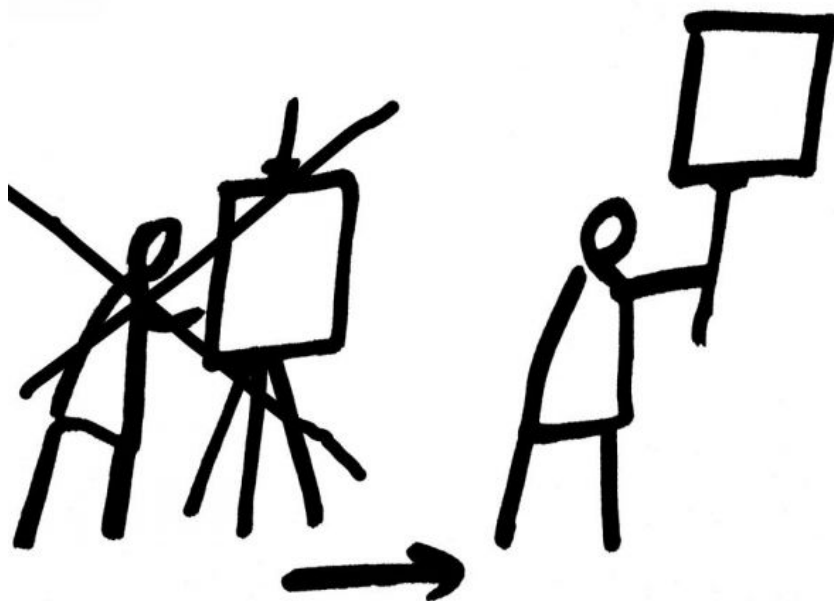
Reapropiación de espacios en desuso

Buena acogida y visibilidad

Organismo independiente

Debilidades

- Cuando empezaron a moverse en un campo más teórico, se perdió la materialidad sobre el territorio, desdibujándose una de las principales potencias del programa



*Programas de educación:
Mediación extendida*

Proyecto >

Programas educativos de
encuentro y mediación

Fechas:
2021 - 2022

Localización:
Madrid

Organiza:
Sala de Arte Joven de la
Comunidad de Madrid



Cráter

La Sala de Arte Joven presenta CRÁTER, un programa de actividades concebido como punto de encuentro para artistas, comisarias, investigadores, diseñadoras, ilustradores, despistados o cualquiera que se mueva en ámbitos creativos. Está dirigido tanto a quienes están empezando como a quienes llevan años trabajando, a quienes viven en Madrid y a quienes están de paso.

Un año más, nos reunimos cada dos semanas para abrir un cráter mullidito en la Sala de Arte Joven, donde hablar sobre arte contemporáneo, sobre su relación con otras disciplinas, sobre la actualidad de la escena cultural o sobre lo que nos gustaría que pasase. Un espacio-tiempo donde mezclarse con la escena artística madrileña, donde pueden surgir planes y proyectos.

De forma periódica este programa cuenta con invitados/as: profesionales vinculados con la actualidad artística de la ciudad que nos acerquen a su trabajo. También contamos con estos/as profesionales para sesiones de clínica de proyectos, un espacio en el que poner en común tu trabajo. Como colofón tendremos una nueva edición de las Jornadas CRÁTER en noviembre como cierre del año.



Proyecto >

Programa educativos de
encuentro y mediación

Fechas:
2017 - Actualidad

Localización:
Madrid

Organiza:
Tabacalera Promoción
del Arte

Tabacalera // Educa

Tabacalera//Educa es el programa educativo de Tabacalera Promoción del Arte. Se plantea como un espacio de investigación desde el arte contemporáneo a través de formatos educativos, entendiendo la educación en este ámbito desde la creación y el encuentro, alejándonos todo lo posible de la transmisión lineal y acrítica de discursos. Así, sus actividades generan espacios de experimentación y aprendizaje para quienes participan, para quienes los imparten (artistas, investigadoras y educadoras) y para el propio centro.

Tabacalera//Educa trata de poner en valor el espacio expositivo como herramienta educativa. Partiendo del edificio emblemático en el que se ubica Tabacalera Promoción del Arte y el área de la ciudad en la que se encuentra, este programa público presta especial atención a la relación del espacio expositivo con la ciudad, su continua transformación y las personas y comunidades que la habitan.

Tabacalera//Educa trabaja la mediación, los talleres con artista, las visitas con investigadores, los grupos de aprendizaje y esta publicación periódica que recoge las experiencias de los seis meses anteriores.

CIUDÁ

Pasos y huellas en el Madrid industrial: desde Tabacalera a los barrios obreros, con La Liminal

TALLERES VERANO

Imágenes y cuerpos que mutan entre lo físico y lo virtual con Cristina Spinelli y Álvaro Chior

MEMÉTICA

Experimento semiótico de Chior y Spinelli: exposición y escultura, whatsapps y memes

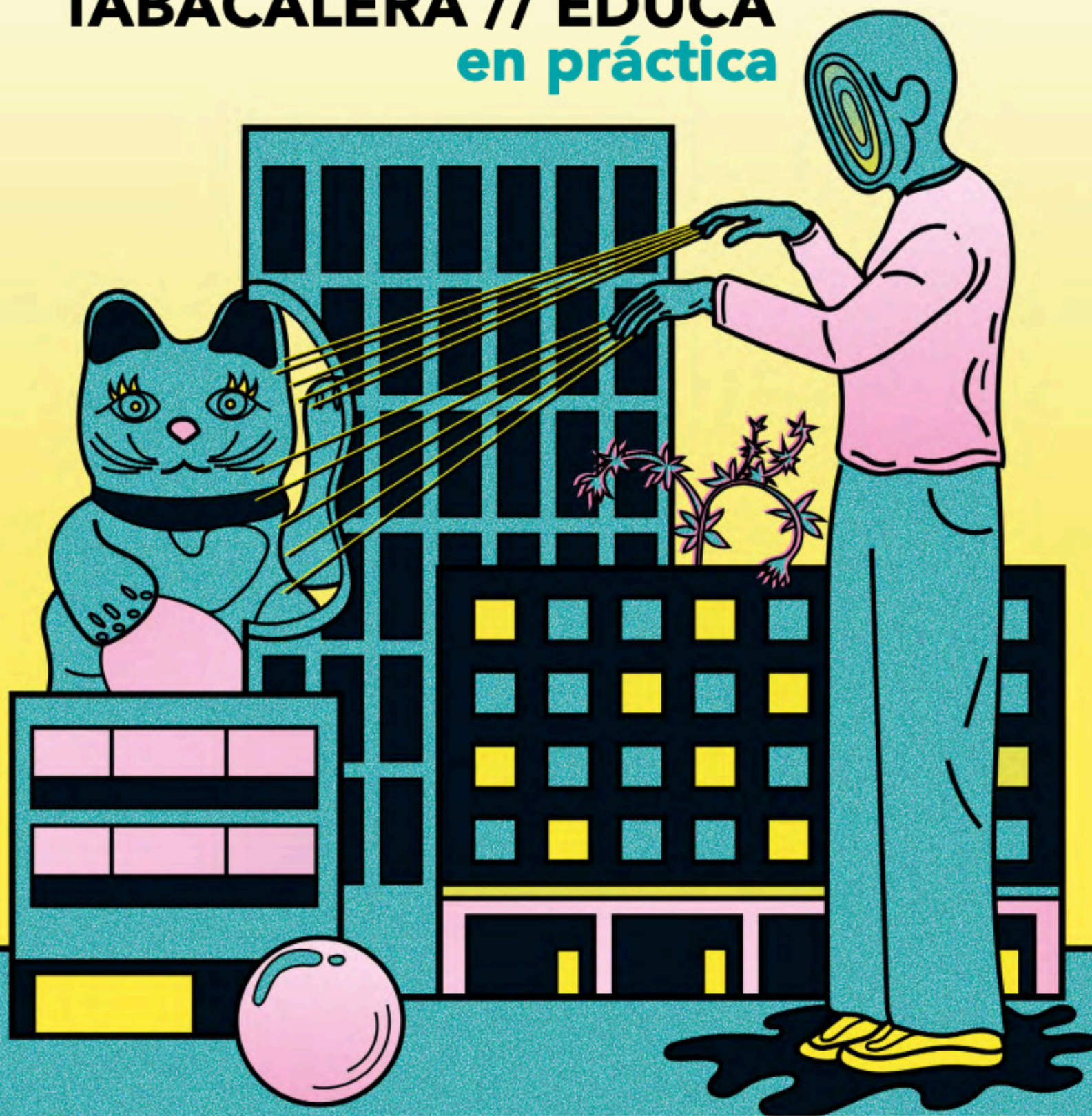
CANTAR MÁS

Seguimos cantando y contando con Christian Fernández Mirón, remezclando cultura popular y prácticas contemporáneas

ESPECIAL

Preguntas en torno a aprender haciendo y la identidad *multitasking* en el ámbito artístico por Raquel G. Ibáñez

TABACALERA // EDUCA en práctica



Un rato con >

Jueves 26 de mayo, 10h
Matadero Madrid

COLECTIVO
La Liminal

Beatriz Martins *Co-fundadora de La Liminal*

BIO

Historiadora del arte, Antropóloga social y cultural y Máster en educación y museos. Su especial interés en los modos de expandir la mediación cultural más allá del espacio institucional y ponerla en conexión con problemáticas contemporáneas que tienen que ver con los modos de habitar el espacio urbano y los procesos simbólicos e identitarios que se producen en el mismo, le lleva a fundar junto a Yolanda Riquelme el colectivo de mediación cultural La Liminal. También es socia fundadora y actual presidenta de la Asociación de Mediadoras Culturales de Madrid (AMECUM).

La liminal es un colectivo de mediación cultural fundado en 2015 por Beatriz Martins y Yolanda Riquelme, formadas en Historia del Arte, Antropología social y producción artística. Utilizan el recorrido como principal vía de trabajo con el objetivo de generar espacios de encuentro que favorezcan la construcción de conocimiento, activar el pensamiento crítico y reclamar el espacio público como bien común. Han organizado recorridos urbanos de forma independiente, así como para instituciones como el Centro de Cultura Contemporánea Condeduque, Tabacalera Promoción del Arte, el Centro de Arte Dos de Mayo (CA2M), Medialab Prado o la European Cultural Foundation.

La externalización es el modelo más común de contratación en el sector de la mediación. La Ley de Contratos del Sector Público se ha comenzado a aplicar recientemente, por lo que nos encontramos en un momento de cambio en el que se pueden abrir vías de diálogo que lleven a un entendimiento entre ambas partes (Administración Pública y sector cultural).

Por un lado, trabajar desde la institución facilita el acceso a determinados espacios, que desde la autogestión habría sido imposible.

Pero, por otro lado, accionar en el espacio público con el apoyo de la administración, requiere de una burocracia y unas gestiones que restringen el movimiento. Las intervenciones artísticas o las acciones que se proponen desde la mediación deben integrarse con lo que ya sucede en la calle, no perder lo orgánico del espacio público. Y muchas veces esto sólo es posible desde lo informal y lo autogestivo.

La historia y la memoria de un barrio. Conectar con agentes del barrio.

Punto extranquista de la cultura participativa.

La importancia de dar un tiempo a esto: hacer el traspaso.

Previsto dentro del período de contratación. Ley de contratación de la administración.

Programa que refuerce los espacios independientes - que puedan programar - generar vínculos con el territorio. Barrios que no tienen tanta concentración de espacios culturales.

Vocación expansiva: sacar la producción a la calle

Reclamo social por tener voz. Agenciamiento: participar de la conversación.

El Espacio Público como un dispositivo cultural.

Algo heredado

A raíz del covid vimos que el espacio público es absolutamente insuficiente

Revisar los tiempos de desarrollo e implementación de los proyectos.

Hibridación de las prácticas artísticas con proyectos de mediación: Incorporar la mediación a los procesos de producción cultural, y que no aparezca sólo al final. Romper con las lógicas de la institución, de las exposiciones, porque manejan tiempos muy devoradores.

- "Componer sabere", de la Fundación Carasso

Cuidado con las condiciones precarizantes de las convocatorias.

Trabajar por un modelo de convocatoria más ético, donde exista una parte del presupuesto destinado al desarrollo del proyecto. La cantidad de trabajo producido ex profeso, no remunerado.

- "Who cares?" Idensitat + centro Huarte

Trabajo sostenido con la comunidad. La importancia de la presencia de la mediación.

Intervenir calando en el tejido social, no de una forma superficial.

Prácticas nocivas: que se haga con permiso y que sea bonito

- "Programa situado" del Reina Sofía

Programa público.
Talleres de formación y
producción artística

Fechas: 2016 - 2019

Localización:
Madrid

Organiza:
La Casa Encendida

En febrero de 2016 surge el programa Chimenea de aproximación a las exposiciones de La Casa Encendida, con la intención de generar una nueva lectura sobre la relación entre artistas, público e institución.

La idea de Chimenea surge de la necesidad de crear un espacio de pensamiento y acción que se materialice en encuentros libres e informales entre diferentes tipos de creadores, con el fin de crear un espacio abierto y distendido para la escucha, de esta manera Chimenea ha convertido el Torreón 1 de la Casa Encendida en un lugar de aprendizaje e intercambio a través de la palabra.

Bajo el programa Chimenea se diseñan distintas actividades, por un lado, están los recorridos con invitados especiales a las exposiciones; esto es, artistas y comisarios convocados para que, a través de su obra, expliquen las exposiciones, forzando un nuevo diálogo y nuevas formas de acercamiento y asimilación. También se desarrollan otro tipo de acciones como los talleres con artistas fuera del edificio de la institución, intentando generar así otras dinámicas que se basen en la practicidad.

Se trata de un proyecto sostenible en el tiempo, a goteo, donde es tan importante que asistan setenta personas como ocho. Lo entendemos como una herramienta para conocer artistas desde una absoluta libertad de acción. A nivel conceptual, pretende analizar diferentes relatos y sus complejas capas de significado a partir de la experiencia de visitar una exposición o asistir al encuentro entre dos creadores. Creemos en la interacción entre el artista, el público y la obra como dispositivo de conocimiento, y por supuesto todo lo que se genera a su alrededor. Precisamente es en ese espacio intermedio de generación donde se llevan a cabo estos encuentros, entendidos como lugares de aproximación a la creación a través de la palabra y el diálogo.

La pretensión de Chimenea no es otro que fomentar el apoyo a la creación más allá del formato expositivo y desde algo tan fundamental como la palabra.

Este proyecto es una extensión más de una exposición, es decir, continua siendo un trabajo con artistas, Chimenea supone alterar los formatos, volver a la palabra desde la absoluta confianza en los invitados. Es una forma de producir citas para que los invitados narren y hagan lo que deseen. De este modo, también se van multiplicando los discursos y las formas de hacer. La finalidad es intentar prolongar la creación en todas sus formas, sumar miradas, invertir roles... Activar la escena de los creadores de Madrid a través de este dispositivo de proximidad e investigación que es el encuentro.

En Chimenea se desarrolla en un ambiente muy distendido en el que los invitados establecen los parámetros que ellos consideren y deseen. Algunos encuentros se han planteado como una fiesta, otras citas se han convertido en una performance, en otras se han desarrollado juegos de interacción entre los invitados y el público. Se trata por tanto de desarrollar una labor de interacción entre que altere nuestra forma de ser y estar como público o artista, reflexionando sobre la percepción de la palabra a través de la escucha.

En una sociedad tan preocupada por los marcos prácticos y teóricos de la definición, Chimenea permite precisamente la indefinición, ni siquiera lo llamamos proyecto de "mediación" porque no pretendemos mediar nada, solamente escuchar y hablar, opinar libremente, en definitiva, convertirnos en productores de encuentros.



*Un vermú y un vino
blanco con >*

Jueves 18, 13h
Bar "Mars"

Christian Fernández Mirón

BIO

Christian Fernández Mirón trabaja y se divierte con proyectos que transitan el arte, la educación, la música y el diseño. Vocacionalmente inquieto, es miembro fundador del colectivo ¡JA! (responsables de la serie de encuentros musicales insólitos Conciertos mínimos y del comisariado y coordinación de las dos primeras ediciones de Terraza Matadero), miembro de GED (Grupo de Educación de Matadero Madrid); comisario de Reformance (festival de performance reciclada), creador de La sociedad de las nubes (gimnasio creativo en línea), Bears illustrated (calendario de pin-ups peludos) e infinidad de iniciativas y talleres, tanto en el ámbito independiente como institucional (La Poderosa, CA2M, Patio Maravillas, Matadero Madrid, Museo Thyssen-Bornemisza, ZEMOS98, La Casa Encendida, Rampa, IED Madrid, Sala de Arte Joven, Ladyfest, Getxoarte, Living Room Festival, Fundación Daniel y Nina Carasso, Harinera ZGZ). Ha desarrollado bandas sonoras y proyectos musicales bajo su alias Sef, la orquesta de improvisación libre FOCO o la ópera contemporánea Todos caníbales. Ha realizado talleres, conciertos, espectáculos y eventos específicamente diseñados para adolescentes, niños, familias, adultos y mayores; cuestionando y explorando las pedagogías, sensibilidades y formatos establecidos. Ayudó a acercar el arte contemporáneo a miles de niños en pueblos y ciudades de España durante las giras españolas de MuMo, el museo móvil.

La mediación consiste en invitar, acompañar, escuchar y compartir. Procesos relacionales, grupos de aprendizaje, encuentros y desencuentros, bailes y fiestas, paseos y derivas. Semillas que buscan construir comunidad, sabiendo que el tiempo es clave para que algo germine y crezca de manera sostenible. En esta segunda temporada, el Centro de Cultura Contemporánea Condeduque mantiene su compromiso con los procesos de aprendizaje y mediación a través de diez iniciativas variopintas.

Metodología de cruce:
Incluir en los tiempos y presupuestos, el traspaso de los proyectos que se hayan desarrollado en colaboración con comunidades del tejido vecinal.

En un mundo obsesionado con la novedad y lo veloz, ¿podemos permitirnos el tiempo de detenernos a reflexionar, y construir en colectivo? La palabra clave es continuidad: permitir que las cosas continúen y se sostengan, dar continuidad. En lugar de empezar de cero, hemos apostado por sostener aquello que comenzó a germinar en la anterior temporada. Continuamos entablando vínculos con el tejido vecinal y asociativo del barrio y de la ciudad. Lo hacemos a través de (re)vuelta al patio, reivindicando y reflexionando sobre el lugar de la infancia en la ciudad, y Tin M Xing K ng, una necesaria iniciativa desde y para la comunidad china. Contamos con talleres familiares e intergeneracionales desde la arquitectura y la sostenibilidad, así como la jornada de dibujo al aire libre Pinta la calle, y el programa de residencias de creadores en escuelas, Levadura. Iniciamos un proyecto dirigido a mayores con Las danzas de mis memorias. El movimiento, también a través de su potencial de celebración, lucha y testimonio seguirá con el ciclo Bailar, recordar, resistir.

La continuidad no está reñida con la evolución y la experimentación. Los proyectos se transforman y evolucionan gracias, precisamente, a la posibilidad de ensayar, escuchar, corregir y continuar. La mediación tiene la capacidad de hacer de oreja para la institución, y nos gustaría continuar ensayando formas de habitar Condeduque.

Manual de las buenas prácticas

Sería interesante contar con un archivo de precedentes para dibujar el plano de lo posible. Saberes que se pueden replicar o que se deberían blindar.

Proyecto >

Programa público.
Talleres de formación y
producción artística

Fechas: 2022

Localización:
Madrid

Organiza:
Centro Centro

Telaraña

TELARAÑA es un proyecto que trabaja desde dos ámbitos en transformación: el arte y la educación. Se trata de un ciclo de talleres de formación y producción artística donde se experimenta con distintos medios que se usan en expresión y creación contemporánea. La persona que asiste a un taller de TELARAÑA viene a crear, a generar, a producir, a fabricar, a componer, a construir, a hacer, a aprender.

El tiempo y el espacio son las coordenadas de partida que determinan el contexto de acción, como una exaltación del "Aquí y ahora". TELARAÑA gira en torno a nuestras necesidades actuales como comunidad, y prioriza la diversidad de metodologías basadas en el arte que son a su vez formas de investigar, formas de pensar. En el marco de la educación no formal, TELARAÑA propone una oferta formativa que explora las tensiones entre el arte y la educación desde la experiencia, la producción y la acción.

TELARAÑA 2022 tendrá lugar de enero a diciembre, con un taller diferente cada tres semanas. Son de carácter gratuito y se realizará una selección de un máximo de 15 participantes por taller.

Equipo Telaraña 2022

Comisariado y coordinación: María Revuelta
Diseño: Ceci Erlich
Producción: Oihane Chamorro



Proyecto >

Programa público.
Talleres de formación y
producción artística

Fechas: 2022

Localización:
Madrid

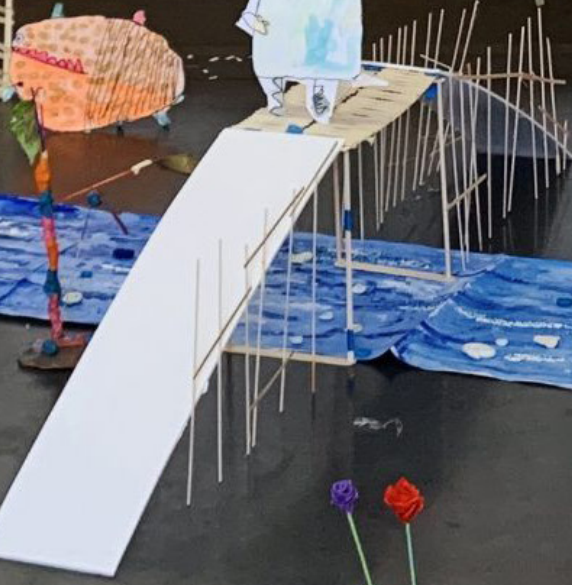
Colabora:
Conde Duque

Levadura

Residencias de creadores en escuelas
LEVADURA es un programa de residencias de arteducadores que organiza
comunidades de aprendizaje formadas por tres agentes:

- Una/o arteducadora/o
- Un grupo de estudiantes
- Un profesor/a.

De esta manera, el alumnado junto a su docente viven durante un mes una
experiencia transformadora a partir de la cual son capaces de entender su
entorno con una mirada artística y creadora.



Análisis

Espacios

- Cráter tiene como sede la Sala de Arte Joven de la Comunidad de Madrid
- Levadura lleva a cabo un programa de residencias de creadores en escuelas de la Comunidad de Madrid
- Tabacalera Promoción del Arte
- Chimenea se desarrolla en el Torreón 1 de La Casa Encendida
- Centro de Cultura Contemporánea Conde Duque

Objetivos

- Espacio de investigación sobre arte contemporáneo y su relación con otras disciplinas
- Crear un punto de encuentro para agentes culturales o público interesado en la escena artística
- Conseguir que un público joven se relacione con su entorno con una mirada artística y creadora
- Generar espacios de experimentación y aprendizaje
- Poner en valor el espacio expositivo como herramienta educativa
- Generar una nueva lectura sobre la relación entre artistas, público e institución

Financiación

- Sala de Arte Joven de la Comunidad de Madrid
- Tabacalera Promoción del Arte, Ministerio de Cultura y Deporte
- La Casa Encendida, Fundación Montemadrid
- Centro centro, Ayuntamiento de Madrid
- C

Público

- Cráter está dirigido a agentes culturales, a vecinos y vecinas de Madrid y también a quienes están de paso
- Levadura se dirige a grupos de estudiantes (y a su profesor/a)
- Tabacalera//Educa es abierto a quien se quiera apuntar

Duración

- El equipo de Cráter se reúne cada dos semanas desde 2021
- Telaraña tiene un taller diferente cada tres semanas, y ha empezado a funcionar en 2022
- Chimenea existe desde 2016
- Levadura se desarrolló entre 2016 y 2019
-

Agentes

- Cráter cuenta con invitados/as: profesionales vinculados con la actualidad artística de la ciudad que nos acerquen a su trabajo
- Cada programa de Levadura crea una comunidad de aprendizaje, con una/o arteducadora/o, el alumnado y el/la profesor/a del aula en la que se desarrolle la sesión
- Equipo Telaraña 2022
Comisariado y coordinación: María Revuelta
Diseño: Ceci Erlich
Producción: Oihane Chamorro

Palabras clave >

#agentes culturales
#artistas
#residencias
#comisarios

#local
#tejido social
#colaboración
#movilidad internacional

Evaluación

Fortalezas

- Se presta especial atención a la relación del espacio expositivo con la ciudad, su continua transformación y las personas y comunidades que la habitan
- Tabacalera//Educa edita una publicación periódica recoge las experiencias de los seis meses anteriores, sirviendo como archivo y herramienta de evaluación
- Espacio de experimentación con distintos medios que se usan en expresión y creación contemporánea
- Crear un espacio de pensamiento y acción a través de encuentros libres e informales entre diferentes tipos de creadores
- Se trata de proyectos sostenibles en el tiempo, a goteo, donde es tan importante que asistan setenta personas como ocho
- Adaptación a los distintos tipos de público, que es quien va marcando los tiempos de cada programa (y, muchas veces, el formato)
- Fomentar el apoyo a la creación más allá del formato expositivo

Poner a dialogar el espacio expositivo con la ciudad

Experimentación de formatos según público y proyecto

Publicación que sirva como archivo

Encuentros libres e informales

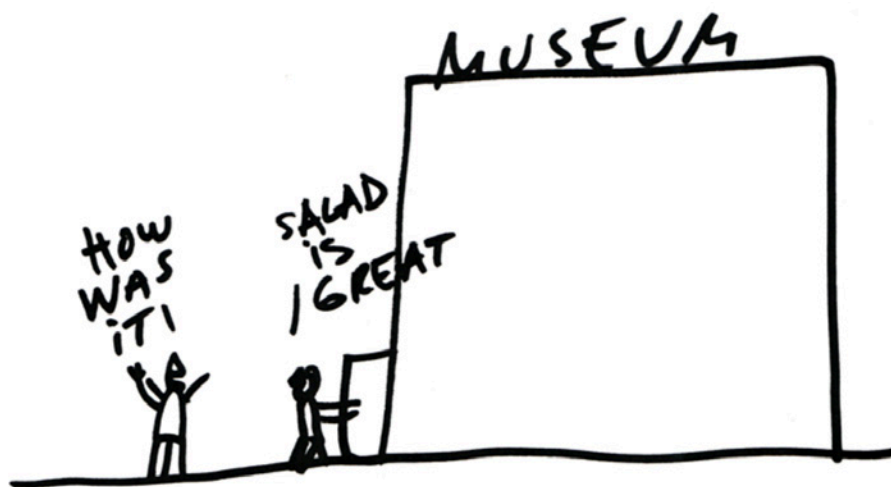
Proyectos sostenibles en el tiempo

Garantizar la continuidad para crear comunidad

Integrar a la ciudadanía como parte activa

Debilidades

- Las propuestas de mediación se conciben como una forma de crear un vínculo activo entre la exposición y el público. Sería importante poder incluir a la ciudadanía en fases de desarrollo, y no sólo en una reflexión posterior.
- También es importante garantizarles a estas propuestas una continuidad, ya que se requiere de tiempo para construir los vínculos que den cuerpo a una comunidad sólida de tejido social activo



Creadores

Cristina Mejías
Amaya Hernández

Jueves 21 de julio, 17:30h

Cristina Mejías

BIO

Jerez de la Frontera, 1986.

Artista visual, licenciada en Bellas Artes por la Universidad Europea de Madrid y el National College of Art and Design de Dublín, y Máster en investigación en Arte y Creación por la Universidad Complutense de Madrid. En 2010 se traslada a Berlín, gracias a una beca europea, donde reside cuatro años. En 2014 regresa a Madrid donde actualmente vive y trabaja.

Recientemente su trabajo ha sido expuesto en lugares como la galería The Goma (Madrid), la galería José de la Fuente (Santander), el Museo MACZUL (Maracaibo, Venezuela), Teatro SAC (Barcelona), la galería Javier Silva (Valladolid), sala Santa Inés (Sevilla), Fundación Mendoza (Caracas, Venezuela), Ranchito ARCOLisboa, Matadero Madrid - Galerías Municipales (Madrid/Lisboa), Artothèque (Burdeos, Francia), TEA (Tenerife), LABoral (Gijón), Fundación Cajasol (Sevilla), Centro Cultural de España/AECID (Rosario, Argentina/ Concepción, Chile/Lima, Perú), CAAC (Sevilla) o CentroCentro (Madrid), entre otros.

En los últimos meses ha realizado una residencia de producción gracias a una beca internacional en Tabakalera (San Sebastián) y posteriormente en el Centro de Creación Contemporánea de Andalucía C3A, cuyo resultado formará parte de una exposición colectiva en otoño de este año. Próximamente realizará una residencia en Hangar Lisboa gracias a la beca de residencias en el extranjero de la Comunidad de Madrid.

Entre los premios y becas que ha obtenido recientemente se encuentran Generación 2020 de la Casa Encendida (Madrid), la beca de residencia en Hangar Lisboa, la beca de residencia y producción en Tabakalera (San Sebastián), premio Iniciar-te, finalista en el Premi Ciutat de Palma-Casal Solleric, beca de residencia y producción Ranchito ArcoLisboa, beca de residencia y producción 'Correspondencias de Ultramar' en Caracas y Maracaibo AECID/Embajada española en Venezuela, Premio Creación Injuve 2017, XIX Call Luis Adelantado, Circuitos de Artes Plásticas XXVI, premio Joven Complutense y TheGymProgramme en espacio Rampa entre otros.

La burocracia es siempre un freno para la investigación y la creación artística.

El problema de cualquier convocatoria siempre es la burocracia. No sólo es complicado entregar en orden las justificaciones necesarias para la concesión de cualquier premio o ayuda, sino que se entiende que los artistas no deben tener honorarios.

Es necesario incluir los honorarios del artista dentro del monto total de la concesión económica.

Con las exigencias de exclusividad y uso de los espacios, no hay manera de sostenerse sin otros ingresos, y al final acaba invirtiéndose mucho tiempo en desarrollar estrategias para poder destinar aunque sea una pequeña parte de la ayuda económica a los gastos de vida durante el desarrollo del proyecto.

Esto se ve agrabado debido a los plazos en los pagos de la ayuda, que no se ajustan a tiempos de producción, sino a calendarios de la administración.

Por otro lado, una percibe como si en las bases para la justificación económica, se partiera de la premisa de que lo que queremos es, exclusivamente, obtener un beneficio, obstaculizando que podamos realizar una gestión de los fondos de manera práctica, en función de lo que cada proyecto requiera.

Facilitar espacios taller, con herramientas habilitadas y profesionales de distintos oficios, en los que desarrollar proyectos artísticos, y donde compartir conocimiento desde la práctica.

Los espacios de residencia son necesarios para que se produzca la convivencia entre artistas con prácticas y disciplinas diversas, pero me parece fundamental poder encontrarnos también desde el hacer. Compartir conocimiento desde la práctica.

Para esto, sería importante contar con espacios-taller en los que poder trabajar mano a mano con profesionales de cada oficio (madera, metal, etc). Es una carencia importante en Madrid, que nos obliga a destinar gran parte del presupuesto de cada proyecto a la búsqueda y contratación de otros profesionales que nos ayuden a dar forma a las obras materiales.

Un ejemplo que se me ocurre podría ser Bilbao Arte, o la BBK de Berlín.

Desarrollar programas de mediación en centros educativos, con los propios artistas.

Para mediar entre la obra y el público, encuentro fundamental la participación de los propios artistas.

Programas como Telaraña (CentroCentro), Chimenea (LCE), o Levadura, donde los artistas desarrollan talleres con público amplio, o centros educativos, me parecen fundamentales para hacer accesible la práctica artística y los discursos comisariales.

Es fundamental incentivar el acceso a la cultura, entendiéndola como algo propio y naturalizando ese vínculo, para lo cual se requiere una movilización en colegios y centros de barrio, entendiendo siempre que se requiere un recorrido largo.

En el caso de proponerse una convocatoria desde la administración, sería interesante potenciar proyectos que se piensen desde el territorio. Donde se destine parte del tiempo a realizar una investigación previa del área destinada a la intervención, y de las comunidades emplazadas en la misma. Así, parte del trabajo de mediación formaría parte de la fase de ideación del proyecto, facilitando la identificación de la ciudadanía y el sentido de pertenencia.

Proyectos que aporten una relectura del patrimonio de la ciudad.

Por ejemplo, el colectivo "El Banquete", con su performance "Obra pública", revisitaban parte del patrimonio de la ciudad de Madrid, dándole otra lectura y poniendo en crisis la narración oficial de la historia.



“Vigilaban en la última luz la aparición del espejismo”,
una obra de Cristina Mejías
Exposición colectiva “Ante el tiempo: microrelatos de
resituación”, comisariada por Blanca del Río

*Una conversación
con >*

Viernes 15 de julio, 11h

Amaya Hernández

BIO

Madrid, 1980

Amaya Hernández es artista visual y docente. Nace y reside actualmente en Madrid. Es licenciada en Bellas Artes, en Dirección de Fotografía de Cine y Master en Fotografía. Actualmente realiza el doctorado sobre nuevas expresiones artísticas.

Durante su trayectoria recibe premios y ayudas a la creación de reconocido prestigio como: Generaciones de Caja Madrid, el Premio de Arte Digital Bancaja, el Premio INJUVE, Circuitos de las Artes Plásticas de la Comunidad de Madrid y las ayudas a la Creación en las Artes Visuales de la Comunidad y del Ayuntamiento de Madrid entre otros.

Su obra se ha podido ver en instituciones y museos como: La Casa Encendida, El Círculo de Bellas Artes, el Centro Cultural Conde Duque, el IVAM (en Valencia) y el MAC (en A Coruña).

Ha participado en festivales internacionales como el Festival Internacional del Libro de Guadalajara en México (FIL) y el International Video Art Festival «Now&After» en Moscow.

Su trabajo se encuentra en la Colección de arte del Centro de Arte Dos de Mayo, CA2M, en la Fundación Bancaja y en la Fundación Montemadrid entre otras.

La producción de obra con apoyo de la administración, ofrece más libertad a la hora de elegir formatos difíciles de mover en el mercado de las galerías.

Yo he tenido más vínculo con la docencia, por lo que no tengo tanta necesidad económica que me obligue a buscarme una galería. Así que casi todas mis exposiciones

Las galerías dirigen mucho tu obra y tu manera de hacer. Me da la sensación de que todo lo que tienen que ver con lo institucional o lo público, ofrece mucha más libertad de producción, de formatos, etc.

“La cultura de la memoria”, empieza a partir de los años 80. Que habla de estudiar la arquitectura que representa o ha representado un conflicto y darle visibilidad.

Convocatoria pública para trabajar con patrimonio urbano. Relecturas de la historia desde el arte y estudiar posibles devoluciones.

Hito Steyerl, en “The building”, plantea cómo aproximarse a un edificio que fue construido por presos de los campos de concentración nazi. ¿Qué pasa con un edificio que tiene una carga tan potente? Si se derriba, se pierde la memoria, pero ¿qué pasa si permanece? ¿cómo podemos vincularnos con él? Steyerl termina realizando una instalación de huellas por todo el edificio, con las firmas de todos los mamposteros que fueron construyendo el edificio.

Yo encuentro en esto un paralelismo con las marcas que van quedando en nuestro cuerpo por vivir, como si estos edificios (o ausencias de edificios) fueran cicatrices en la ciudad.

Aunque yo no trato temas tan trascendentales, sí que hablo de la memoria de la ciudad de Madrid. Tanto en “La Pagoda” y “El Mercado de Olavide” son arquitecturas que han desaparecido, pero sí que configuran la memoria y la identidad de la ciudad de Madrid.

Utilizando la arquitectura como metáfora de la memoria de un territorio.

Maurice Halbwachs nos habla de la memoria colectiva, entendiendo que la memoria no surge de una manera innata, sino que existen unos marcos de la memoria que hacen que podamos recuperar determinados momentos. Estos marcos suelen ser sociales (al juntarnos con un grupo de amigos, por ejemplo), pero también pueden ser espaciales. Y es sobre esa idea, donde desarrollo mi trabajo. En cómo, a través de los espacios, vamos recuperando determinadas memorias.

Se me ocurre que sería bonito poder hacer algo en el lugar concreto sobre el que se esté trabajando. Activar la zona donde estaba ese edificio, y poder hacer partícipes a los vecinos de ese proyecto ausente, que de alguna manera ya forma parte de su memoria colectiva.

Desde mi punto de vista, la única forma que tenemos de llevar todo esto a la sociedad, sería que los artistas se acerquen a la ciudadanía.

Abrir espacios de exhibición públicos destinados a visibilizar los proyectos que se hayan realizado con ayudas públicas. Mejorar la devolución a la ciudadanía a través de un circuito de salas de carácter público.

De cara a ayudas he echado de menos una visibilidad posterior. Te dan un dinero para el desarrollo de un proyecto, pero luego queda ahí. Por ejemplo, que haya un circuito por salas que exhiban esos proyectos desarrollados, para no tener que buscar una galería privada de forma independiente para poder dar a conocer tu trabajo.

Partida para honorarios del artista.

Por último, en relación a las ayudas, me parece fundamental incluir los honorarios. Parece que puedes destinar partidas presupuestarias a todo el equipo de trabajo menos a ti.

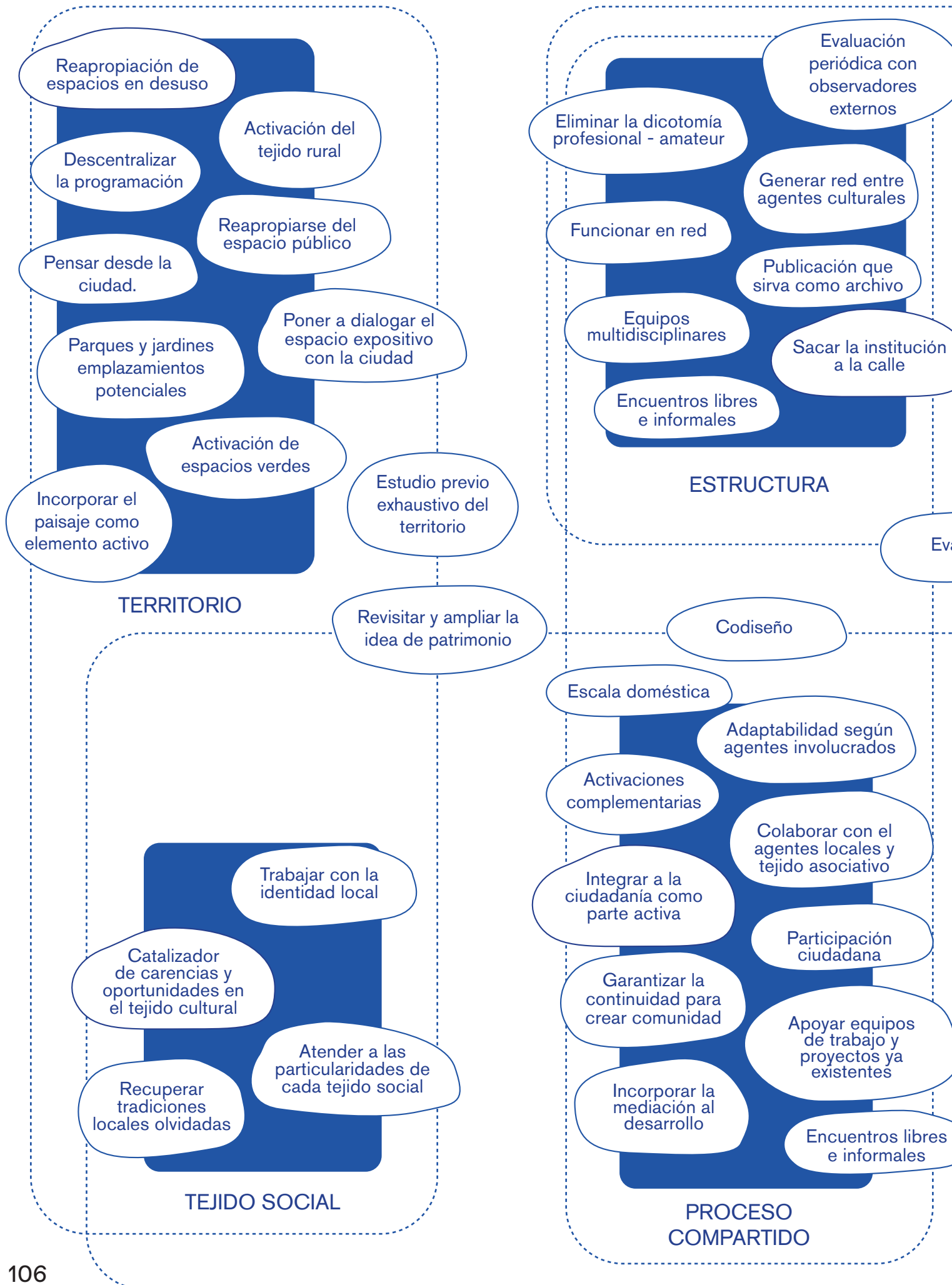


*Conclusiones del Análisis:
Mapa conceptual*

Índice de palabras clave >

#parques históricos
#vecinos
#anécdotas
#descentralización
#movilidad sostenible
#transversalidad
#patrimonio
#adaptabilidad
#periferia
#entorno rural
#arte público
#accesibilidad universal
#corresponsabilidad
#comunidad femenina
#naturaleza
#espacio público
#paisaje contemporáneo
#artes vivas
#celebración
#rito
#local
#tejido social
#colaboración
#movilidad internacional
#agentes culturales
#artistas
#residencias
#comisarios
#tradición
#archivo histórico
#agentes culturales
#intercambio
#ciudadanía
#difusión
#público-privado
#visibilizar
#impulsar
#nuevos modelos
#territorio
#ecología
#mediación cultural
#participación
#derecho a la ciudad
#innovación

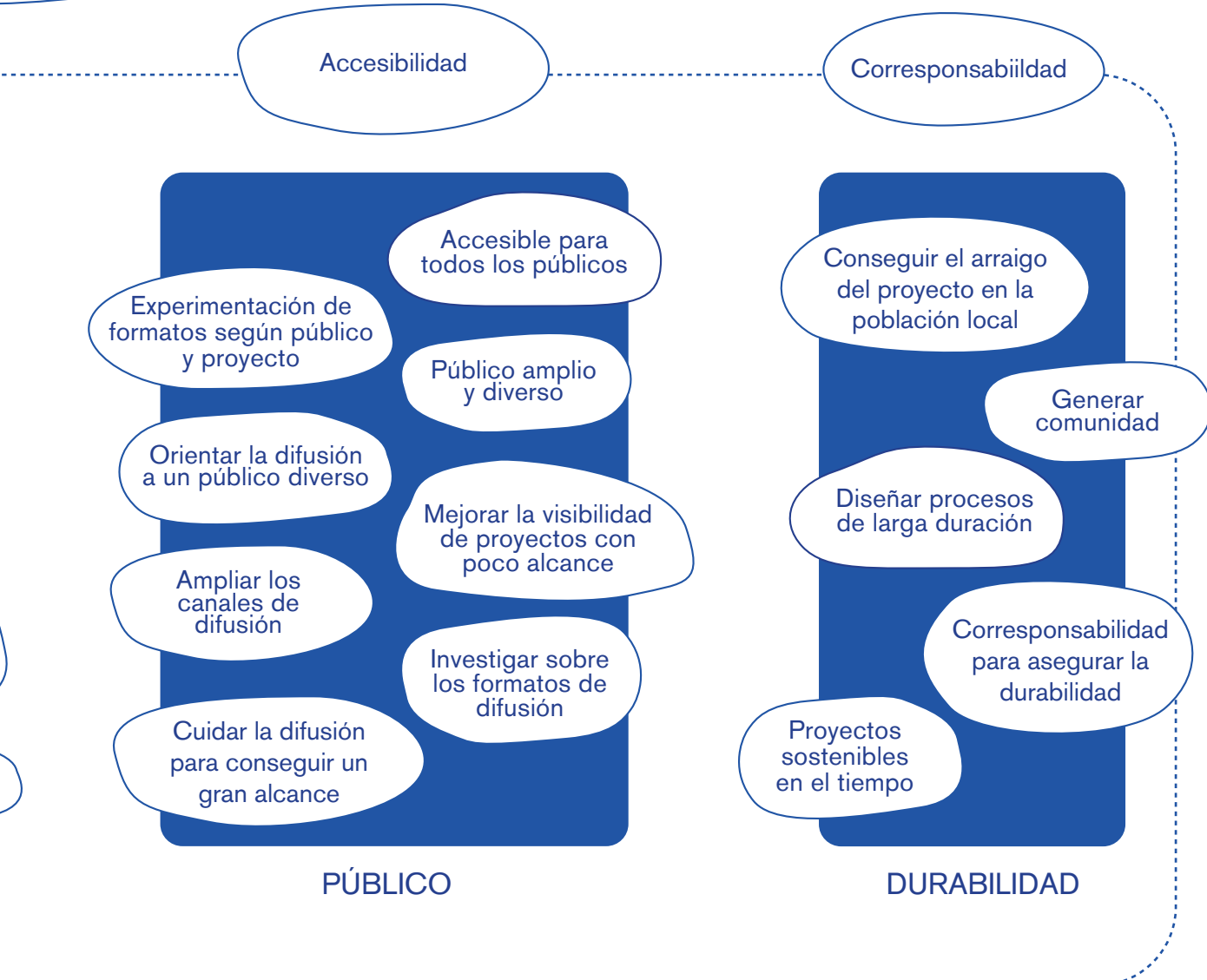
#red
#cultura abierta
#comunidad
#infancia
#corresponsabilidad
#autosuficiencia
#distritos
#periferia
#descentralidad
#codiseño
#multidisciplinaredad
#identidad
#experimentación
#espacio social
#participación
#agentes culturales
#comunicación
#residencias
#mediación cultural
#cooperación
#publicaciones
#asesoramiento
#formación
#investigación
#encuentros
#educación
#intervenciones
#colectivo
#proceso
#taller
#microproyectos
#colaboración
#movilidad internacional
#reapropiación
#espacios en desuso
#reflexión crítica
#creadores
#residencias
#comisario
#autofinanciación
#asociacionismo
#cotidiano



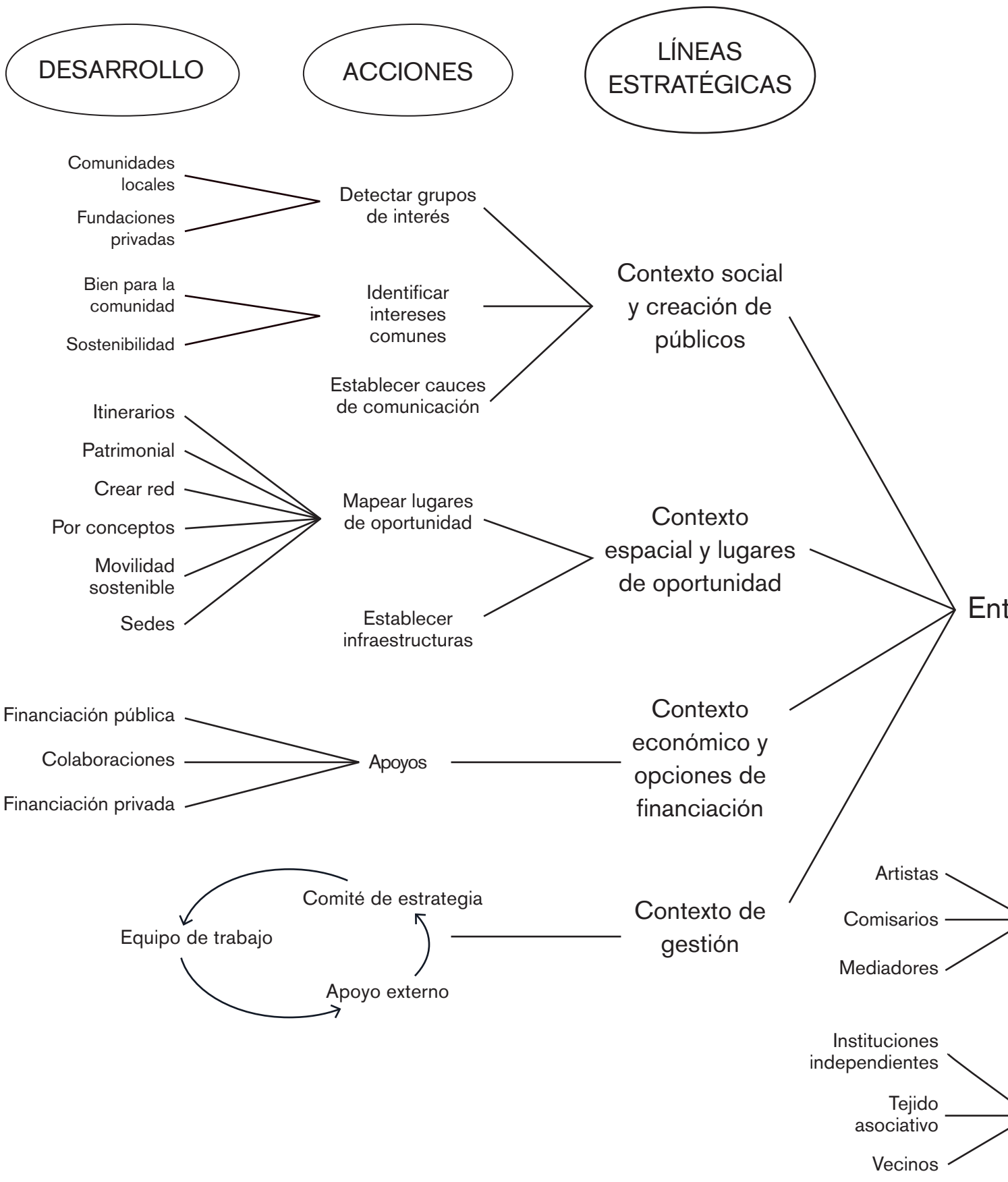
Mapa conceptual

Se ha trazado un mapa conceptual donde se reúnen las conclusiones de las evaluaciones de cada uno de los proyectos y programas analizados.

La agrupación en categorías flexibles e interrelacionadas, ayuda a crear una primera imagen de los factores determinantes a la hora de desarrollar un proyecto, o de impulsar alguno que ya se encuentre en marcha.

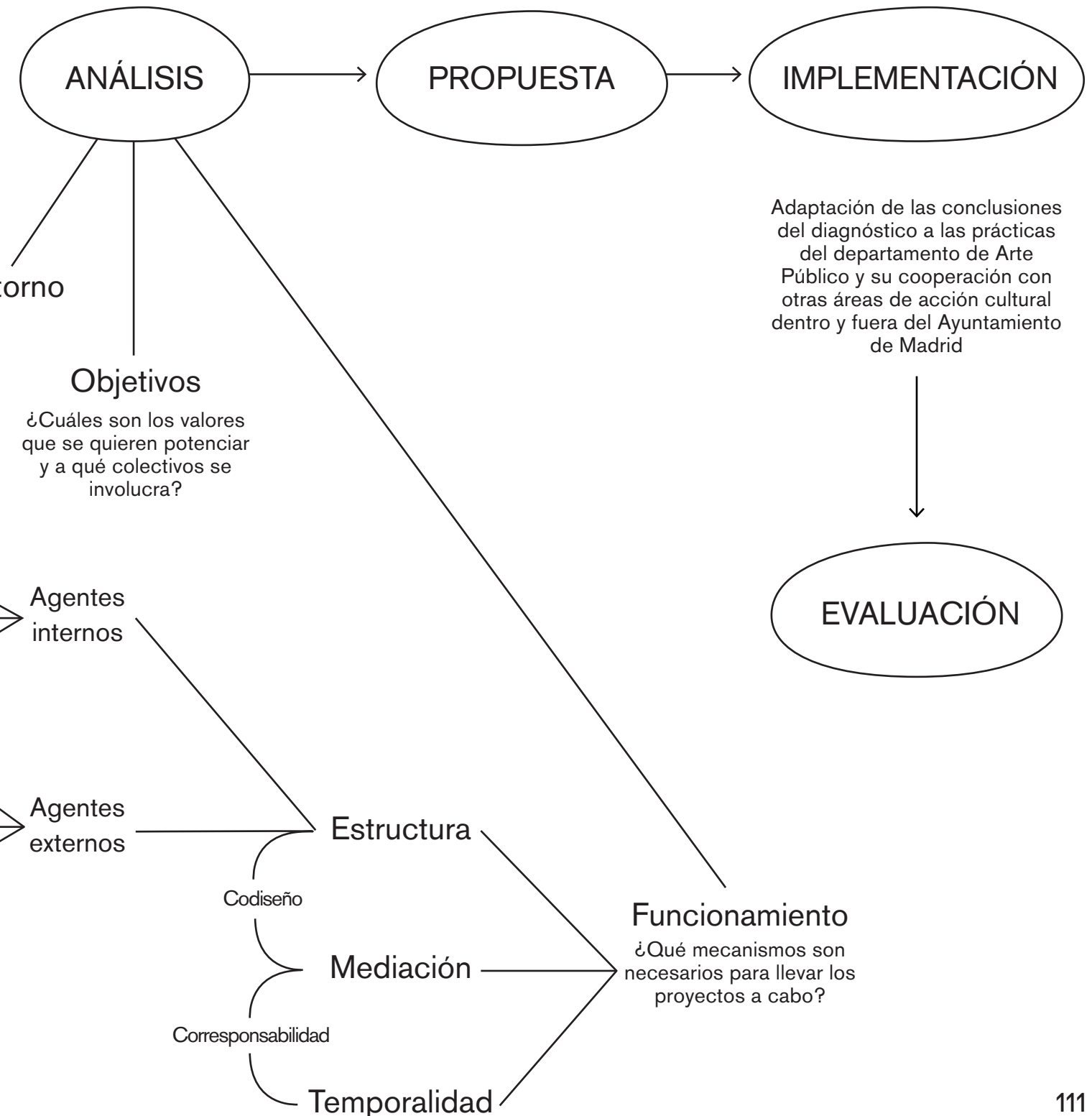


*Propuesta:
Manual de Buenas Prácticas*



Plan de criterio

La propuesta quiere ser un manual de consulta para abordar la elaboración o el apoyo a proyectos y programas culturales. Un manual de buenas prácticas estructurado en los contextos extraídos de la fase de análisis, y las relaciones entre los mismos.



1. *Objetivos*

> Descentralización:

Redistribuir los proyectos curatoriales por distritos periféricos, alejándonos de la saturación de imágenes de la almendra central, y adaptando el dispositivo museístico para convocar a un público amplio.

> Transversalidad:

Desarrollar una posible estrategia de política cultural que dialogue, incluya y corresponsabilice al mayor número de agentes: instituciones públicas y privadas, áreas de gobierno y tejido ciudadano.

> Accesibilidad:

Buscar modos de dar acceso a la cultura e imaginar otras formas de integrar el tejido cultural en la ciudad. Dejando que el lugar transforme las prácticas artísticas, y desarrollando prácticas artísticas capaces de transformar el lugar.

Apoyarse en el arte para abrir espacios de reflexión desde los que realizar análisis y propuestas de transformación vinculadas al espacio público.

La cultura tiene que ser algo que nos podamos encontrar y que podamos conciliar, por lo tanto es necesario tratar de visibilizarla en espacios públicos a los que todo el mundo tenga acceso.

> Sostenibilidad:

Promoviendo el vínculo entre el arte contemporáneo, el patrimonio histórico y los habitantes de la ciudad. Desarrollando proyectos expositivos de bajo impacto ecológico, que dialoguen con el espacio en el que se ubican.

2. Entorno

2.1 Contexto social y creación de públicos

Fragmentos conversados >

Metodología de cruce:
Incluir en los tiempos y presupuestos, el traspaso de los proyectos que se hayan desarrollado en colaboración con comunidades del tejido vecinal.

Desarrollar programas de mediación en centros educativos, con los propios artistas.

Colaboración entre Administración pública, instituciones independientes y agentes locales para poder desarrollar un proyecto integral en el espacio público.

- Análisis del tejido socio-cultural:

A la hora de desarrollar un programa de arte que busque relacionarse con la ciudadanía y el espacio público, ha de hacerse siempre desde la escucha.

Como punto de partida debe realizarse un trabajo previo exhaustivo sobre el territorio, para localizar las carencias y las oportunidades que presente cada área, además de las demandas específicas de los vecinos. De esta manera, podremos ejercer de catalizador de las necesidades del tejido social, y de palanca que impulse las potencialidades del barrio o la región sobre la que se plantea implementar el proyecto.

- Detectar grupos de interés:

Lo deseable es incluir a las comunidades locales dentro del proceso de diseño del proyecto, para conseguir un mayor arraigo con la propuesta y poder lograr una mayor continuidad. Si los vecinos se sienten identificados con el proyecto, es más sencillo que lo sostengan en el tiempo. Por tanto, deben trazarse redes de colaboración con el tejido asociativo existente, así como con otros agentes locales (espacios culturales independientes, comunidades. etc).

- Identificar necesidades e intereses:

Una vez se tiene par a la comunidad
Sostenibilidad
Trabajar con la identidad local
Experimentación de formatos, según el público convocado y las necesidades de cada proyecto
Recuperar las tradiciones locales olvidadas, o generar unas nuevas (siempre en colaboración con agentes locales)

- Establecer cauces de comunicación:

Ampliando los canales de difusión, orientándolos a un público lo más amplio y diverso posible, buscando mejorar la visibilidad de proyectos con poco alcance, y creando nuevas estrategias de divulgación capaces de adaptar el formato al contexto social para el que se desarrollen,.

2.2 Contexto espacial y lugares de oportunidad

Fragmentos conversados >

Convocatoria pública para trabajar con patrimonio urbano. Relecturas de la historia desde el arte y estudiar posibles devoluciones.

Sería interesante contar con un espacio disponible anexo al espacio público en el que se intervenga, que mejore el arraigo al territorio y que ayude a dar cuerpo a los proyectos. Una forma de compensar a las asociaciones que quieran participar de esta iniciativa.

Convocatoria pública para trabajar con patrimonio urbano. Relecturas de la historia desde el arte y estudiar posibles devoluciones.

Qué objetos ocupan el espacio público y qué colectivos se ven representados.

- Mapeo de espacios de oportunidad:

El territorio es una producción colectiva en la que inciden de manera decisiva las políticas públicas urbanas, pero también las prácticas, los conocimientos y las experiencias construidas por la ciudadanía; la presencia de colectividades y experiencias comunitarias; y las expresiones estéticas y arquitectónicas que dan forma y sentido al espacio público.

A partir del análisis del tejido urbano, podrán localizarse las desigualdades en el espacio público, relacionadas con la distribución de las áreas verdes, la infraestructura cultural, la calidad del transporte público, la accesibilidad, el diseño, la conectividad, la gestión y el mantenimiento de los espacios.

Desarrollar programas culturales ad hoc, es una forma de contrarrestar la fragmentación y la desigualdad, democratizando las formas de habitar, y permitiendo a la ciudadanía reapropiarse del espacio público.

En la elaboración de este mapa de espacios de oportunidad debemos, por tanto, tener siempre en mente unos objetivos clave:

- Descentralizar la programación, poniendo en el foco barrios de la periferia (o incluso zonas rurales), favoreciendo así una movilidad sostenible entre distritos y buscando un reparto equitativo de la oferta cultural.

- Incorporar el paisaje como elemento activo, con la reapropiación de la ciudad por parte del tejido cultural, a través de la integración del arte en el espacio público.

- Cuestionar (y ampliar) la idea de patrimonio cultural, tanto en materia de paisaje urbano y espacio público, como en formas de producción artística. Pasando de la idea de conservación, a entender el patrimonio como un componente de transformación social. Replanteando la relación simbólica de las comunidades con el espacio, y reconociendo el valor de otros grupos sociales y otras memorias históricas.

- Establecer infraestructuras:

Una vez elegidos los posibles emplazamientos para el desarrollo del proyecto cultural, es fundamental adecuar el espacio y dotarlo de lo necesario.

2.3 Contexto de gestión

Fragmentos conversados >

¿Cómo asegurar la continuidad de un proyecto?

Revisar los tiempos de desarrollo e implementación de los proyectos.

Encontrar estrategias de intervención que funcionen, para poder después aplicarlas en emplazamientos concretos

Se ha detectado la necesidad de posicionarse y abordar la práctica de la mediación de un modo situado, ya que solo desde ahí se puede entender con qué otros ámbitos colinda y cuál es su especificidad.

Abrir espacios de exhibición públicos destinados a visibilizar los proyectos que se hayan realizado con ayudas públicas, mejorando la devolución a la ciudadanía a través de un circuito de salas de carácter público.

Facilitar espacios taller, con herramientas habilitadas y profesionales de distintos oficios, en los que desarrollar proyectos artísticos, y donde compartir conocimiento desde la práctica.

Planteados bajo criterios de transversalidad, se buscarán modelos que posibiliten la colaboración con artistas, agentes culturales, urbanistas, asociaciones vecinales y otros colectivos sociales.

Se trabajará con estructuras que certifiquen un posicionamiento crítico y una calidad artística en los proyectos, con agentes e instituciones validados del ámbito cultural colaborando con agentes locales y tejido asociativo, de manera que la ciudadanía quede integrada como parte activa.

Con estas directrices se quiere visibilizar proyectos que lleven un tiempo funcionando, así como potenciar la producción de obra nueva que ponga en valor el patrimonio cultural existente en el espacio intervenido, y el tejido social en el que se inserta.

- Comité de estrategia:

Crear equipos multidisciplinares, con agentes especializados en áreas como urbanismo, sociología, agentes culturales, etc. para enriquecer el cuerpo de trabajo y poder

- Equipo de trabajo:

Integrar a la ciudadanía como parte activa, colaborando con los agentes locales y el tejido asociativo. Por ello es importante incorporar acciones de mediación desde la fase de desarrollo, para generar comunidad y garantizar así la continuidad del proyecto.

La adaptabilidad de los procesos según los agentes involucrados tanto en su desarrollo, como público al que se orienten, será una parte fundamental de la capacidad de estos de dialogar con la ciudadanía.

- Apoyo externo

Se ha detectado la necesidad de posicionarse y abordar la práctica desde la mediación de un modo situado, ya que cualquier intervención o programa que se plantee, pasa a formar parte de un sistema cultural en red que se extiende por el espacio urbano.

Por ello, la administración debe colaborar con instituciones culturales (tanto públicas como privadas), así como con agentes independientes, para favorecer modelos de “prácticas Micro” sostenibles.

Sólo trabajando en red con otros agentes culturales se pueden construir políticas culturales más democráticas.

Dotar de recursos, permanencia y durabilidad a proyectos y programas culturales, construyendo

Es importante también realizar una evaluación periódica de los proyectos desarrollados, con la presencia de un equipo externo que ayude a localizar fortalezas y debilidades desde las que seguir trabajando.

Puede ser útil la formalización de este estudio en forma de publicación, para que otros agentes culturales puedan acceder a la información cuando sea necesario. Así, lo aprendido con cada proyecto sirve como guía para desarrollar otras propuestas.

2.4 Contexto económico y opciones de financiación

Fragmentos conversados >

Administración no sólo como organismo que financia sino como palanca de ayuda para ganar visibilidad y acceder a un público más amplio.

¿Cómo podría trabajarse con tiempos de desarrollo e implementación más dilatados, que escapen de plazos legislativos o años fiscales?

La burocracia es siempre un freno para la investigación y la creación artística.

Es necesario incluir los honorarios del artista dentro del monto total de la concesión económica.

Cuidado con las condiciones precarizantes de las convocatorias.

La producción de obra con apoyo de la administración, ofrece más libertad a la hora de elegir formatos difíciles de mover en el mercado de las galerías.

Para garantizar la durabilidad de un programa cultural, parece fundamental que la financiación económica no provenga de un único organismo.

Si trazamos una colaboración entre instituciones públicas y privadas, entre distintas áreas de la administración pública, así como con fundaciones privadas u otras colaboraciones, el proyecto gana solidez e independencia económica, asegurando su durabilidad.

La administración aparece como palanca de activación de proyectos existentes o en desarrollo, dotándolos de apoyo económico, infraestructura y visibilidad.

Gracias